



# **PROGRAM ROZVOJA OBCE GALOVANY**

**NA ROKY 2021 - 2027**

**Vypracovaný v zmysle Zákona č. 539/2008 Z. z. v znení n.p.**  
(309/2014 Z. z., 378/2016 Z. z., 58/2018 Z. z., 313/2018 Z. z., 221/2019 Z. z., 134/2020 Z. z., 258/2021 Z. z.)

**(2021)**



## Obsah dokumentu PR:

PR obce sa skladá z úvodu a 5 častí:

- analytickej,
- strategickej,
- programovej,
- realizačnej,
- finančnej.

## Osnova PR

<b>Úvod .....</b>	<b>5</b>
<b>Časť A - Analytická časť .....</b>	<b>10</b>
A-1 Analýza vnútorného prostredia .....	10
A-1-1 – Základná charakteristika obce Galovany .....	10
A-1-2 – Kultúrno-historická charakteristika .....	11
A-1-3 – Charakteristika prírodných podmienok .....	13
A-1-4 – Sociálno-ekonomická charakteristika .....	21
A-1-5 – Demografické východiská .....	21
A-1-6 – Ekonomické a sociálne špecifiká .....	23
A-1-7 – Poskytovanie sociálnych služieb .....	24
A-1.8 – Technická infraštruktúra .....	25
A-1-9 – Sociálna infraštruktúra (vybavenosť obce) .....	27
A-1-10 – Ex-post hodnotenie plnenia Strategických rozvojových cieľov predošlého PHSR.....	29
A-2 Analýza vonkajšieho prostredia .....	31
A-2-1 – Identifikácia hlavných vonkajších faktorov rozvoja územia a analýzy vplyvu vonkajšieho prostredia na vývoj v obci.....	31



A-3 Zhodnotenie súčasného stavu .....	34
A-3-1 – SWOT Analýza .....	34
<b>Časť B - Strategická časť .....</b>	<b>42</b>
B-1 Vízia .....	42
B-2 Poslanie .....	42
B-3 Strategické zámery podľa programov .....	43
B-3-1 Hospodárstvo a vedecko-technický rozvoj .....	43
B-3-2 Doprava a komunikácie .....	43
B-3-3 Technická infraštruktúra a služby .....	44
B-3-4 Sociálna oblasť a zdravotníctvo .....	44
B-3-5 Školstvo, kultúra a šport.....	45
B-3-6 Životné prostredie .....	46
B-4 Hierarchia cieľov v štruktúre strategickjei časti dokumentu .....	47
B-5 Formulácia a návrh stratégie .....	48
<b>Časť C - Programová časť .....</b>	<b>50</b>
C-3-1 Hospodárstvo a vedecko-technický rozvoj .....	50
C-3-2 Doprava a komunikácie .....	50
C-3-3 Technická infraštruktúra a služby .....	51
C-3-4 Sociálna oblasť a zdravotníctvo .....	51
C-3-5 Školstvo, kultúra a šport.....	52
C-3-6 Životné prostredie .....	52
<b>Časť D - Realizačná časť .....</b>	<b>53</b>
D-1 – Organizačné zabezpečenie realizácie PR obce Galovany .....	53
D-1-1 – Komunikačný plán .....	53
D-1-2 – Systém monitorovania a hodnotenia plnenia PR .....	55
D-1-3 – Akčný plán .....	55



<b>Časť E - Finančná časť</b> .....	<b>56</b>
E-1 – Finančný plán programu .....	56
E-2 - Indikatívny finančný plán PR .....	56
E-3 – Finančný plán podľa programových cieľov a čas. horizontu uskutočnenia .....	57
E-3-1 Hospodárstvo a vedecko-technický rozvoj .....	57
E-3-2 Doprava a komunikácie .....	58
E-3-3 Technická infraštruktúra a služby .....	60
E-3-4 Sociálna oblasť a zdravotníctvo .....	62
E-3-5 Školstvo, kultúra a šport.....	63
E-3-6 Životné prostredie .....	64
<b>Záver</b> .....	<b>65</b>
<b>Prílohy PR</b> .....	<b>66</b>



## Úvod:

Tento dokument je vypracovaný s cieľom dodržania jednotnej štruktúry pre vypracovanie Programu rozvoja obce v zmysle Zákona č. 539/2008 Z. z. o podpore regionálneho rozvoja formou metodiky pre prípravu a realizáciu programov hospodárskeho a sociálneho rozvoja (ďalej len „PR“), v znení zákonov č. 309/2014 Z. z., 378/2016 Z. z., 58/2018 Z. z., 313/2018 Z. z., 221/2019 Z. z., 134/2020 Z. z., 258/2021 Z. z.

PR obce je základným dokumentom pre riadenie samosprávy vychádzajúcim z poznania situácie a konkrétnych potrieb občanov, podnikateľov, záujmových skupín a ďalších subjektov v území formuluje svoju predstavu o budúcnosti spolu s činnosťami a projektmi na jej zabezpečenie. PR je spracovaný na obdobie 7 rokov, (2021 – 2027), a je výsledkom strategického plánovania.

Dokument Programového rozvoja obce Galovany je prostriedkom na napĺňanie vízie ďalšieho smerovania obce. V rozhodujúcej miere odzrkadľuje záujmy občanov, vytvára priestor pre riešenie ekonomických, sociálnych, kultúrnych a environmentálnych problémov obce v súlade s ďalšími koncepciami Vyššieho územného celku - Žilinského samosprávneho kraja. PR je otvoreným dokumentom zabezpečujúcim kontinuitu rozvoja obce, ktorý sa podľa vopred stanovených pravidiel môže upravovať, dopĺňať a aktualizovať.

Vypracovaný dokument rešpektuje zásady regionálnej politiky vlády Slovenskej republiky a princípy regionálnej politiky Európskej únie. Predstavuje záväzný referenčný dokument, pomocou ktorého sa môže obec uchádzať o finančné prostriedky z európskych a národných verejných fondov podporujúcich komplexný rozvoj založený na princípe trvalej udržateľnosti. PR zároveň umožňuje obci koncepčné a plánovité riadenie, spolufinancovanie rozvojových projektov i vlastných investičných aktivít, prípadne aktivít financovaných zo zdrojov súkromných investorov.

Program rozvoja sa chápe ako živý dokument reagujúci na potrebné zmeny zapríčinené vnútornými alebo vonkajšími faktormi, a preto sa predpokladajú aj jeho tvorivé dodatky, inovácie a aktualizácie. Zároveň je však potrebné, aby obec účelovo nezľavovala z rozvojových princípov a hodnôt a udržala si napĺňanie svojej vízie stanovených strategických cieľov v čo najširšom meradle.



### Základné princípy tvorby PR:

- je založený na kvalitných a overených dátach,
- je výsledkom analýz v troch hlavných oblastiach,
- je v súlade s udržateľným využívaním hodnôt a zdrojov obce Galovany.

### Postup tvorby PR:

- vedenie obce iniciovalo spracovanie PR a zostavenie riadiaceho tímu,
- riadiaci tím spracoval zámer, spôsob a časový horizont spracovania PR,  
(viď. Formulár č. Ú1, Formulár č. Ú2, Formulár č. Ú3, Formulár č. Ú5)
- po prerokovaní v komisiách bol PR schválený obecným zastupiteľstvom,
- o spracovávaní a spracovaní PR bola verejnosť informovaná formou vyvesenia oznamu na úradnej tabuli a internetovej stránke obce,
- samospráva získala na spracovanie PR partnerstvo so súkromným sektorom,  
(viď. Formulár č. Ú4)
- zhotoviteľom konceptu aktualizácie dokumentuje spoločnosť BROS Computing, s.r.o.,
- samospráva ďalej pripraví podklady a zabezpečí spracovanie ex-post hodnotenia predošlého PHSR vrátane hodnotenia finančných aspektov.

### Hlavička dokumentu PR:

Názov:	PROGRAM ROZVOJA OBCE GALOVANY NA ROKY 2021 - 2027
Územné vymedzenie :	Obec Galovany
Územný plán obce/VÚC schválený:	áno
Dátum schválenia PR:	
Dátum platnosti:	
Verzia <sup>1</sup>	2.0
Publikovaný verejne:	

Formulár č. Ú1



## Zámer spracovania PR:

<b>Názov dokumentu</b>	- Program rozvoja obce Galovany na roky 2021 – 2027,
<b>Forma spracovania</b>	- pracovníkmi samosprávy, poslancami obecného zastupiteľstva, členmi komisií, - s pomocou spoločnosti BROS Computing, s.r.o., - zhotoviteľom konceptu dokumentu aktualizovaného PR,
<b>Riadenie procesu spracovania</b>	- riadiaci tím spracoval zámer, spôsob a časový horizont spracovania PR - zoznam subjektov, zapojených do spracovania (členovia pracovných skupín), - zapojenie verejnosti a komunikácia bola realizovaná formou vyvesenia oznamu a dotazníka na úradnej tabuli a internetovej stránke obce,
<b>Obdobie spracovania</b>	- roky 2021 - 2027 - harmonogram spracovania: do ..... - verzia dokumentu PR č.1.0 do 11/2021 - verzia dokumentu PR č.2.0
<b>Financovanie spracovania</b>	- náklady na vlastné aktualizovanie(zhotovenie) konceptu dokumentu spoločnosťou BROS Computing, s.r.o. : 150,- EUR (10 osobohodín) - náklady na získanie informačných podkladov - štatistiky, analýzy, prognózy, dotazníky: .....,- EUR - náklady na stretnutia pracovných skupín a verejnosti: .....,- EUR

## Formulár č. Ú2

### Proces prípravy a tvorby aktualizovaného PR:

Obec Galovany v roku 2021 spracovala aktualizáciu a obecné zastupiteľstvo schválilo aktualizáciu pôvodného Programu Hospodárskeho a Sociálneho Rozvoja obce na roky 2021 - 2027. Potreba aktualizácie dokumentu je daná nielen končiacim sa časovým úsekom, na ktorý bol pripravený, ale aj končiacim sa programovacím obdobím. Aktualizácia tohto základného dokumentu obce sa týka:

1. Zosúladenia súčasnej legislatívy a z nej vyplývajúcich požiadaviek na tento dokument.
2. Spracovania nových štatistických a faktografických údajov, hospodárskych výsledkov a analýz.
3. Monitorovania dosiahnutia cieľov a plnenia opatrení daných v pôvodnom dokumente.
4. Doplnenia nových zámerov, úloh a aktivít, podľa aktuálnej požiadavky orgánov samosprávy, dotknutých subjektov, občanov a podnikateľských subjektov.
5. Nastavenia financovania nových úloh a určenia zdrojov stanovených na základe analýzy možností európskych, štátnych i obecných finančných nástrojov.

Procesu tvorby a aktualizácie PR obce sa zúčastnili odborní pracovníci obce, volení zástupcovia samosprávy a externí konzultanti.



Harmonogram spracovania PR												
Termín	I	II	III	IV	V	VI	VII	VIII	IX	X	XI	XII
Úvod												
Analytická časť												
Strategická časť												
Programová časť												
Realizačná časť												
Finančná časť												
Záver												

Formulár č. Ú3





<b>Dohoda o partnerstve</b>	
<b>Názov dokumentu</b>	- Dohoda o partnerstve pri príprave a realizácii PR obce Galovany
<b>Obdobie platnosti</b>	- 7 rokov ( roky 2021 - 2027)
<b>Predmet dohody</b>	- ciele spolupráce partnerov .....
<b>Účastníci dohody</b>	- zoznam dohodnutých strán - hlavných aktérov ..... .....
<b>Riadenie procesu</b>	- spôsob riadenia procesu spracovania a realizácie PR (riadiaci tím, pracovné skupiny, úlohy jednotlivých aktérov a ich komunikácia):  - zoznam subjektov, ktoré budú zapojené do spracovania (budúci členovia pracovných skupín) a realizácie PR (garanti jednotlivých opatrení, stále pracovné skupiny a pod.):  - spôsob zapojenia verejnosti a komunikácie s verejnosťou (informovanie, dotazníky/ankety, stretnutia s občanmi).
<b>Financovanie</b>	- zoznam spoločných projektov,  - zoznam podporovaných aktivít.

Formulár č. Ú4

<b>Zoznam analyzovaných koncepčných dokumentov</b>			
<b>Názov dokumentu</b>	<b>Platnosť dokumentu</b>	<b>Úroveň dokumentu</b>	<b>Zdroj</b>
Národná stratégia regionálneho rozvoja SR(NSRR)	2030	národná	<a href="http://www.mindop.sk">www.mindop.sk</a>
Program rozvoja bývania			
Koncepcia rozvoja ...			
Stratégia rozvoja ....			
a pod.			

Formulár č. Ú8



## Časť A - Analytická časť

Analytická časť obsahuje komplexné hodnotenie a analýzu východiskovej situácie obce s väzbami na širšie územie a odhad budúceho vývoja s dôrazom na možné riziká a ohrozenia vo väzbe na existujúce relevantné stratégie a koncepcie a využívanie vnútorného potenciálu územia, jeho limitov a rozvoja územia obce.

### A-1 Analýza vnútorného prostredia

#### A-1-1 – Základná charakteristika obce Galovany

Kód obce	510416
Názov okresu	Liptovský Mikuláš
Názov kraja	Žilinský
Štatút obce	obec
PSC	032 11
Telefónne smerové číslo	+421 44
Prvá písomná zmienka o obci (rok)	1600
Nadmorská výška obce(mn .m.)	586
Celková výmera územia obce [km <sup>2</sup> ]	12,92
Hustota obyvateľstva na km <sup>2</sup>	24,38

Zdroj: ŠÚ SR

#### Pohľad na obec Galovany





## A-1-2 – Kultúrno-historická charakteristika

### A-1-2-1 Stručná história obce

Podľa najstarších dostupných materiálov sa obec vyvinula koncom 13. storočia v chotári obce Paludza. Majetok, na ktorom neskôr vznikla obec, daroval v roku 1297 kráľ Ondrej III. Jánovi, zvanému Galicius. Darované pole bolo vyčlenené z majetku kráľovských sokoliarov. Na darovanom majetku si Ján Galicius postavil svoje obydlie a vznikla osada Galovany. Patrila do skupiny zemianskych samôt, preto nepoznáme veľa dokumentov o Galovanoch. Zostali samotou i v 16. storočí. Stála tu iba kúria drobných zemanov. Obec neskôr patrila postupne viacerým liptovským zemanom, ako napríklad Madočianskovcom (Madocsanyi), Plathyovcom (Plathy), či Čemickovcom (Csemiczky). Po zriadení notárskej inštitúcie z roku 1871 sa Galovany zlúčili s Paludzou. Spočiatku sa uvádzali obidva názvy slovensky Paludza a Galovany, maďarsky Nagypalugya és Gálfalu, neskôr sa uvádzal už len názov Paludza.



Úsilia Galovancov z roku 1936 a 1938 o osamostatnenie a obnovenie pôvodnej obce s vlastnou správou boli neúspešné. Galovany boli miestnou časťou Paludze do konca roku 1948. Od 1. januára 1949 boli Galovany odčlenené od územia Paludze a opäť vznikla samostatná obec.

### A-1-2-2 Symboly obce

#### erb

V modrom štíte skřížené náradie - zlatý pravo šikmý obrátený cep, zlaté hrable, zlaté ľavo šikmé kosisko zlatej sklonenej kose - to všetko prekryté zlatým dvojkolesovým pluhom so striebornou radlicou. Znamenie je vložené do dolu zaobleného tzv. neskorogotického, či tiež španielskeho heraldického štítu.



#### vlajka

Vlajka obce pozostáva zo siedmich pozdĺžnych pruhov vo farbách žltej (1/8), modrej (1/8), žltej (1/8), modrej (2/8), bielej (1/8), modrej (1/8), a bielej (1/8). Vlajka má pomer 2:3 a ukončená je tromi cípmi, t.j. dvomi zástrihmi, siahajúcimi do tretiny jej listu.



**Pečať** je okrúhla, uprostred s obecným symbolom a kruhopisom OBEC GALOVANY. Pečať má priemer 35 mm, čo je v súlade s domácimi zvyklosťami a predpismi o používaní pečiatok s obecnými symbolmi.

### A-1-2-3 Kultúrno-historické pamiatky a prírodné zaujímavosti

Drevený artikulárny evanjelický kostol (Svätý Kríž – Lazisko), ktorý patrí k najväčším dreveným stavbám v Strednej Európe.

Kostol bol pôvodne postavený v Paludzi, ktorej bola obec Galovany po zriadení notárskej inštitúcie z roku 1871 súčasťou. Spočiatku sa uvádzali obidva názvy slovensky Paludza a Galovany, maďarsky Nagypalugya és Gálfalu, neskôr sa uvádzal už len názov Paludza. Tento stav trval do konca roku 1948. Od roku 1949 je obec znovu samostatná pod názvom Galovany.

V súvislosti s výstavbou vodného diela Liptovská Mara bol rozobratý a zreštaurovaný a v pôvodnej podobe znovu postavený v katastri obce Svätý Kríž, na území starého paludzského chotára, čím bola zachovaná autenticita pôvodného krajinného prostredia tejto vzácnej kultúrnej pamiatky. Kostol je posledným, nepochybne najvýznamnejším umeleckým prejavom slov. drevenej cirkevnej architektúry. Artikulárne kostoly tvoria na Slovensku samostatnú významnú skupinu. Líšia sa od katolíckych i pravoslávnych drevených kostolov. Kostol je osobitnou modifikáciou tej vetvy protestantskej architektúry, ktorá sa začala rozvíjať v pruskom Sliezku.

Protestantizmus dosahuje vrchol v r. 1610. V 2. polovici 17. storočia v Rakúsko-Uhorsku zosilnel absolutistický režim, čo malo za následok potláčanie evanjelického protestantizmu. Proti tomuto útlaku sa v roku 1678 rozpútalo kurucké povstanie pod vedením kežmarského veľmoža Thökölyho. Jeho úspechy, ako aj strach pred Turkami donútili panovníka Leopolda I. k ústupkom. V roku 1681 zvolal do Šopronu snem, ktorý vyniesol aj 25.-26. zákonný článok - artikulu, ktorý povoľuje výstavbu protestantských cirkevných objektov v niektorých stolicích Uhorska. Od tejto artikuly je odvodený aj názov kostolov. Artikulárne kostoly museli stáť na okraji obcí, mimo mestských hraníc. Na ich stavbu sa nesmel použiť kameň ani železo. Stavať sa mohli jedine z dreva. Tieto kostoly nesmeli mať veže, zvony a vchody museli byť odvrátené od obce.



Drevený artikulárny evanjelický kostol.

## A-1-2-4 Kultúra a spoločenský život

Kultúrno-spoločenský život v obci sa realizuje prostredníctvom kultúrnej a vzdelávacej komisii zriadenej pri obecnom úrade Galovany. V obci sa organizujú rôzne spoločenské podujatia, svadby, oslavy, dni obce a iné kultúrno -spoločenské podujatia.

Obec v spolupráci s miestnymi organizáciami organizuje pre svojich občanov rôzne kultúrno-spoločenské a športové podujatia: Uvítanie detí do života, Október mesiac úcty k starším – stretnutie pre dôchodcov, Sviatok sv. Mikuláša, vianočné a novoročné zvyky, Fašiangové slávnosti, futbalové turnaje a mnohé ďalšie.

## A-1-3 – Charakteristika prírodných podmienok

### A-1-3-1 – Geografické východiská

Obec Galovany leží v strednej časti Liptovskej kotliny v doline potoka Krížianka v nadmorskej výške 586 m. n. m. Svojou polohou a administratívnym začlenením spadá do Žilinského kraja, okresu Liptovský Mikuláš. Kataster obce susedí s katastrami obcí Vlachy (KÚ Sokolče), Gôtovany-Fiačice, Svätý kríž a mestom Liptovský Mikuláš (KÚ



Andice a Bendice). Ide o obec podhorského charakteru. Rozloha katastra obce Galovany je 1292 37 30 m<sup>2</sup>- v nasledovnom zložení:



<b>Celková výmera územia obce (m2)</b>	<b>12923730</b>	<b>100,00%</b>
<b>Poľnohospodárska pôda - spolu (m2)</b>	<b>6 222 417</b>	<b>48,15%</b>
Poľnohospodárska pôda - orná pôda	4 619 932	35,75%
Poľnohospodárska pôda - chmeľnica	0	0,00%
Poľnohospodárska pôda - vinica	0	0,00%
Poľnohospodárska pôda - záhrada	75 957	0,59%
Poľnohospodárska pôda - ovocný sad	0	0,00%
Poľnohospodárska pôda - trvalý trávny porast	1 526 528	11,81%
<b>Nepoľnohospodárska pôda – spolu (m2)</b>	<b>6 701 313</b>	<b>51,85%</b>
Nepoľnohospodárska pôda - lesný pozemok	479 768	3,71%
Nepoľnohospodárska pôda - vodná plocha	5 443 915	42,12%
Nepoľnohospodárska pôda - zastavaná plocha	447 071	3,46%
Nepoľnohospodárska pôda - ostatná plocha	330 559	2,56%

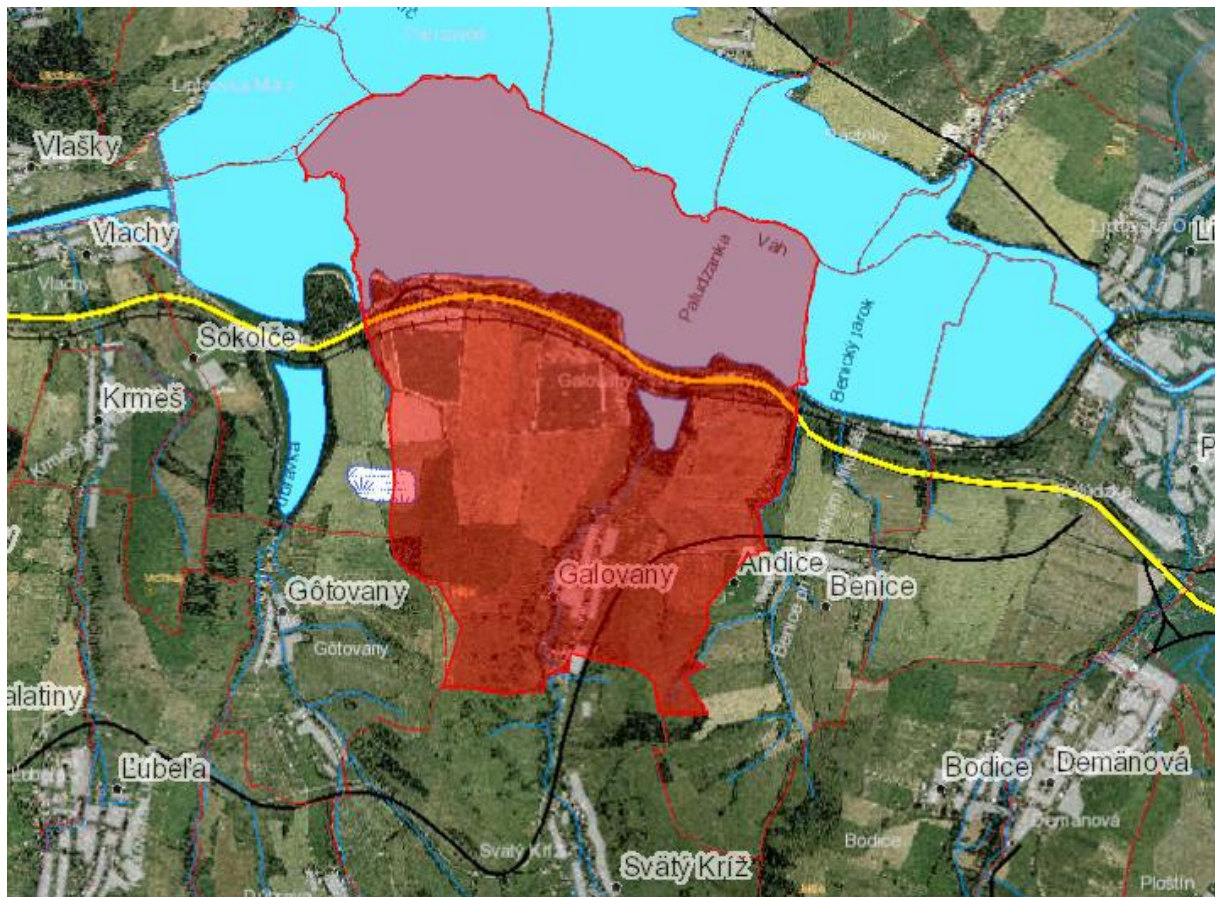
Zdroj: ŠÚ SR 2014

Prírodné podmienky už v minulosti predurčili a ovplyvnili základný spôsob života ľudí tohto územia. Okrem poľnohospodárstva a pastierstva sa obyvatelia venovali tradičnej remeselnej výrobe súvisiacej s drevom. Tunajšie obyvateľstvo bolo známe výrobou dreveného riadu používaného na salašoch a tkaním kobercov.



## Obec Galovany na mape

Zdroj: <http://www.http://gis.nlcsk.org/lgis/>



Od centier ekonomického rozvoja regionálneho charakteru je obec vzdialená:

- 7 km od Liptovského Mikuláša
- 82 km od krajského mesta Žiliny,
- 284 km od hlavného mesta Bratislavy cez Žilinu.

Susediace obce: Vlachy, Gôtovany- Fiačice, Svätý Kríž, mesto Liptovský Mikuláš.



## A-1-3-2 – Geomorfológia

### Geomorfologické pomery

Podľa geomorfologického členenia Slovenska zaraďujeme dotknuté územie nasledovne (Atlas krajiny SR 2002):

Sústava: Alpsko-himalájska,  
Pod sústava: Karpaty,  
provincia: Západné Karpaty,  
subprovincia: Vnútorne Západné Karpaty,  
oblasť: Fatransko-tatranská oblasť,  
celok: Podtatranská kotlina,  
podcelok: Liptovská kotlina,

celok: Nízke Tatry,  
podcelok: Ďumbierske Tatry,  
časť: Demänovské vrchy.

Väčšia časť územia obce prináleží do celku Nízke Tatry, podcelku Ďumbierske Tatry, severná menšia časť územia obce prináleží do celku Podtatranská kotlina, podcelku Liptovská kotlina. Súčasná sídelná časť obce Galovany zasahuje do Liptovskej kotliny s popříkrovou výplňou tvorenou paleogénom, zo západnej a východnej časti je ohraničené vystupujúcimi hrebeňmi Ďumbierskych Tatier.

Na severnej strane v katastrálnom území obce sa nachádzajú druhohorné usadené horniny, ako sú vápence, dolomity a slieňovce. V Krížskej doline sa hojne vyskytujú rudné bloky antimonitu. Liptovskú kotlinu vyplňajú mohutné flyšové, pieskovcovo-ílové súvrstvia treťohorného veku. Nízke Tatry ako geomorfologický jednotný z celok z hľadiska geologickej stavby patria k dvom odlišným pásmam centrálnych Západných Karpát. Západná Ďumbierska časť patrí k pásmu jadrových pohorí. V Ďumbierskej časti kryštalické jadro pozostáva z najodolnejších prvohorných vyvretých a premenených hornín, ktorými sú rozličné typy granitov, granidioritov, ruly, svory, fylity a amfibolity.

Uvedené typy hornín budujú predovšetkým hrebeňovú a južnú časť pohoria.

### Inžiniersko-geologické pomery

Podľa inžiniersko-geologického členenia patrí územie obce do rajónov predkvartérnych hornín:

- Flyšoidných hornín Sf,
- Vápencovo-dolomitických hornín Sv,
- Pieskovcovo-zlepenkových hornín Sz,
- Magmatických intruzívnych hornín Ih

### Geomorfologické procesy

V dotknutom území sa nestabilné javy vyskytujú lokálne len ako mikrozosuvy a mezozosuvy. So stúpajúcou nadmorskou výškou, absenciou vegetačného pokryvu, zvyšovaním sklonu reliéfu postupne narastá pravdepodobnosť tvorby nielen mikro, ale aj mezo zosuvov.





## A-1-3-3 – Klimatické pomery

Za klimatické pomery považujeme dlhotrvajúci stav ovzdušia, čiže priemerný stav svetla, teploty, tlaku vzduchu, vetra a zrážok na určitom mieste.

### Teplotné pomery

Prevažná časť obce leží v mierne chladnej klimatickej oblasti, avšak vplyvom v blízkosti existujúcej veľkej vodnej nádrže Liptovská Mara, tu teploty vykazujú menšie kolísanie na rozdiel od horských obcí s väčšími výškovými rozdielmi.

Klimatická oblasť je vo všeobecnosti charakterizovaná ako oblasť s priemerne menej ako 50 letnými dňami za rok. Letný deň je charakterizovaný ako deň s maximom teploty vzduchu prekračujúcim 25 °C. Júlový priemer teploty vzduchu v mierne chladnej klimatickej oblasti by mal byť v priemere menší ako 16 °C, priemerná júlová teplota v obci dosahuje túto hraničnú hodnotu. Chladná oblasť je vo všeobecnosti charakterizovaná ako veľmi vlhká s priemernými ročnými teplotami vzduchu nedosahujúcimi 16 °C.

Priemerné ročné teploty vzduchu sa v obci pohybujú v rozsahu 5–7 °C. Avšak je potrebné podotknúť, že hodnota priemerných ročných teplôt vzduchu v posledných desaťročiach a najmä v posledných 10 rokoch stúpa. Priemerná teplota vzduchu v januári je -5,3° C. Priemerná teplota vzduchu v júli je 16,0° C.

V letnom období sa v oblasti obce Galovany vyskytuje v priemere 32 letných dní, v ktorých maximálna teplota vzduchu vystupuje na 25° C a viac.

V zimnom polroku sa v tejto oblasti vyskytuje v priemere 40 ľadových dní, v ktorých maximálna teplota vzduchu klesá pod 0° C a 160 mrazových dní, v ktorých minimálna teplota vzduchu klesá pod 0° C.

### Insolačné pomery

Priemerné sumy globálneho žiarenia za rok sú 1100 - 1150 kWh m<sup>-2</sup>, počas teplého polroka je to 780 - 820 kWh.m<sup>-2</sup>. S nadmorskou výškou všeobecne rastie hodnota oblačnosti, čo zároveň vplýva i na dĺžku trvania slnečného svitu, ktorá je výrazne závislá na expozícii a sklonitosti reliéfu. V posudzovanom území je oblačnosť priemerne 70 - 75 % - najmenšia je koncom leta (pod 60 %) a najväčšia koncom jesene a v zime (nad 75 %). Slnko tu svieti priemerne 1450 - 1500 hodín za rok (z toho cca 1050 hodín počas vegetačného obdobia). Priemerný počet jasných dní je v posudzovanom území 30 - 40 ročne, zamračených je 140 - 150 ročne .

Počas chladných nocí dochádza aj k tvorbe teplotných inverzií. Prízemné inverzie trvajú prevažne od večernej po skorú dopoludňajšiu dobu a vyskytujú sa v údolných polohách.



## Vlhkostné a zrážkové pomery

Priemerná relatívna vlhkosť vzduchu v území je 76-78 %, pričom najväčšia je v zime (80-85 %), najmenšia v lete a na jar (70 - 75 %), závisí však od nadmorskej výšky (hodnota vlhkosti s nadmorskou výškou rastie a naopak, tlak vzduchu s výškou klesá – priemerný tlak vzduchu je 7,5-7,7 hPa).

Priemerný ročný úhrn zrážok sa v posudzovanom území pohybuje od cca 750 do 850 mm. Najviac zrážok spadne v mesiacoch máj - jún, najmenej v mesiacoch január - február.

Snehová pokrývka leží v území priemerne 100 - 120 dní do roka. Priemerná maximálna výška snehovej pokrývky je 40-80 cm.

Priemerná hĺbka premŕzania pôdy je 1,35m.

## Veterné pomery

Územie je súčasťou širšej oblasti ležiacej na rozhraní oceánskych a kontinentálnych vplyvov, kde sa niekoľkokrát do roka vystriedajú vzduchové hmoty rôznych vlastností. V širšom území prevláda prúdenie od poludníka (75%) pričom podiel prúdení zo severu a z juhu je vyrovnaný. Pri prúdení v rovnobežkovom smere prevláda prúdenie zo západu.

Priemerná ročná rýchlosť vetra v obci sa pohybuje v rozmedzí 8,3 m/s.

(SHMÚ)

## A-1-3-4 – Hydrologické pomery

### Podzemné vody

S geologicko-tektonickou stavbou územia a jej štruktúrnym usporiadaním úzko súvisia hydrogeologické pomery. Tie majú rozhodujúci vplyv na existenciu podzemných vôd.

Skúmané územie patrí do hlavného hydrogeologického regiónu – paleogén a kvartér západnej a strednej časti Liptovskej kotliny s Ďumbierskymi Tatrami a má medzi-zrnový typ priepustnosti, smerom na juh krasový a krasovo-puklinový priepustnosť.

(Atlas krajiny SR 2002)

Priepustnosť fluviaálnych štrkových sedimentov Váhu v Liptovskej kotline je charakterizovaná koeficientom filtrácie  $4,7 \times 10^{-3}$  až  $4,4 \times 10^{-4}$  m/s. Priaznivé akumulčné podmienky podzemných vôd vytvárajú sedimenty poriečnych nív prítokov Váhu.

Podzemné vody fluviaálnych sedimentov majú chemické zloženie Ca-Mg-HCO<sub>3</sub> typu, v glaciálnych sedimentoch Ca-HCO typu.

Pôdy v oblasti opusteného ložiska antimónu (Sb) v katastri neďalekej obce Dúbrava predstavujú spoločne s ďalšími bodovými zdrojmi kontaminácie (odkaliská, banské strusky, výtoky zo štôlní), problém pre životné prostredie vo vzťahu ku kontaminácií podzemných aj povrchových vôd.

(Jašová, Ženišová et al. 2009)



## **Povrchové vody**

Z hľadiska širších vzťahov patrí skúmané územie do úmoria Čierného mora a povodia horného toku Váhu, kde je odvodňované vodným tokom Paludžanka o dĺžke 18km.

Vodný tok preteká Ďumbierskymi Tatrami, oddeľuje Slatiny na západe a Demänovské vrchy na východe a má prítok z pod Krížskeho sedla - tok Mošnica, z druhej strany iba krátke prítoky.

## **A-1-3-5 – Pôdne pomery**

Pôda sa právom označuje za zrkadlo krajiny. Prvotne reflektuje geologické zloženie a postupne smerom zdola nahor určuje výskyt a akosť jednotlivých prvkov prostredia. Podobne ako to je v prípade geologického podložia aj výskyt pôdnych druhov a typov v skúmanej oblasti je veľmi pestrý, vzhľadom na tak malé územie.

## **Pôdne druhy**

Z pôdnych druhov sa tu nachádzajú:

- kambizemepseudoglejové nasýtené,
- pseudogleje modálne a kultizeme,
- lokálne gleje zo zvetralín rôznych hornín,
- rendzinykambizemné

Stredne a menej produktívna orná pôda je vhodná na pestovanie plodín. Na miernejších svahoch sú pôdy hlbšie (do 50cm), na strmších svahoch (20-30cm).

## **A-1-3-6 – Rastlinstvo a živočíšstvo**

Zloženie flóry a fauny riešeného územia je výsledkom pôsobenia zložitého komplexu prírodných činiteľov a zásahov človeka. Vzhľadom na konfiguráciu terénu, na pomerne vysokú výškovú zonálnosť a expozíciu, v kontexte s lokálnymi podmienkami, je tak súčasná flóra aj fauna výrazne rôznorodá.

## **Fytogeografické členenie**

Územie katastra obce Galovany môžeme podľa fytogeografického členenia Slovenska (Zdroj: Futák, 1966, 1984) zaradiť do oblasti západokarpatskej flóry (Carpaticumoccidentale), obvodu flóry vysokých (centrálnych) Karpát (Eucarpaticum), okresu Nízke Tatry, pod okresu Liptovská Kotlina.

Potenciálna prirodzená vegetácia na skúmanom území sa mení v nadväznosti na ostatné abiotické zložky charakteristické pre dané miesto.

## **Rastlinstvo**

Špecifické črty rastlinstva Liptova sú dané hlavne geologickým podkladom, klimatickými podmienkami a nadmorskou výškou.

Pestrosť vegetácie skúmaného územia vyjadruje široká škála mapovacích jednotiek



spoločenstiev potenciálnej vegetácie. Potenciálna vegetácia je taká prirodzená vegetácia, ktorá by sa za prírodných podmienok danej lokality (biotopu), vyvinula, keby vplyv ľudskej činnosti ihneď prestal.

(Zdroj: Michalko a kol., 1986)

Podľa potenciálnej vegetácie sa v území vyskytujú:

- zmiešané listnaté lesy,
- smrekové lesy,
- lužné lesy podhorské a horské.

Reálna vegetácia územia je tvorená prirodzenými, polo prirodzenými i antropicky ovplyvnenými lesnými porastmi, (čísla porastov 891, 892a,b,c,d, 893 a 547). Veľká časť územia je tvorená sekundárnymi spoločenstvami lúk a polo intenzívne i extenzívne využívaných pasienkov, travinobylinnými spoločenstvami, spoločenstvami skalných biotopov, brehovými porastmi tokov, záhradami, poliami a samotným intravilánom.

Výskyt inváznych druhov

Na území obce je predpoklad malého výskytu inváznych druhov rastlín, (niektoré z nich sa pestujú aj v záhradách): *Heracleum mantegazzianum* (boľševník obrovský), *Solidago canadensis* (zlatobyľ kanadská). K nim na niektorých stanovištiach pristupujú druhy expanzívne, ako *Artemisia vulgaris* (palina pravá), *Tanacetum vulgare* (vratič obyčajný), *Cirsium arvense* (pichliač roľný) a iné.

## **Živočíšstvo**

Súčasnú druhovú zloženie živočíšstva skúmaného územia vychádza z geografickej polohy a prírodných podmienok, ako aj z jeho vegetačných podmienok.

Živočíšstvo sa tu vyznačuje pestrosťou a rozšírením viacerých zoogeografických prvkov. Zastúpených je viacero druhov živočíšnych spoločenstiev s dominanciou zoocenózy lúk a pasienkov, lužných a ihličnatých lesov.

Na lúkach, lesných porastoch a v konároch stromov v okolí žije veľké množstvo živočíchov. Z bezstavovcov sú to rôzne druhy hmyzu (mravce, čmeliaky, osy, lienky).

Zoocenózy lesov poskytujú ideálne útočisko pre pestrú skupinu vtákov – vrabec poľný, drozd obyčajný, ďateľ čierny, sýkorka hôrna a sýkorka uhliarka, vodnár potočný, stehlík obyčajný, brehlík lesný, jastrab a myšiak hôrny, sova, lastovička obyčajná, ojedinele aj bocian biely.



## A-1-3-7 – Životné prostredie

### Chránené lokality

Na území katastra sa v súčasnosti nevyskytujú chránené územia.

### Zdroje znečistenia ovzdušia

Za zdroj znečistenia ovzdušia sa v prípade riešeného územia podľa Národného emisného inventarizačného systému (zahŕňajúceho veľké a stredné zdroje znečistenia) môžu považovať priemyselné centrá: Liptovský Mikuláš, Liptovský Hrádok a Ružomberok, kde sú hlavnými zdrojmi znečistenia teplárne, chemický priemysel a výroby celulózy v Ružomberku. Toto znečisťovanie dopĺňajú zdroje znečistenia z oblasti Oravy a z priemyselných oblastí Ostravska (CZ) a Katovic (PL). Aj keď tento stav je priaznivý z titulu prevládajúcich západných a severozápadných vetrov a čiastočného závetria vytváraného konfiguráciou terénu. V období častých inverzií je však tento vplyv znečisťovateľov citeľný aj v obci.

Obec je z väčšej časti zásobovaná teplom zo zdrojov na tuhé palivo (drevo, uhlie, koks), čo má za následok nepriaznivý ekologický dopad na stav ovzdušia v samotnej obci a najbližšom okolí najmä v zimnom období a v čase inverzií. Vo vykurovacom období preto môže prechodne dôjsť k zvýšeniu znečistenia v závislosti od spôsobu kúrenia v neplynofikovaných obydliach. Znečistenie však značne závisí od rozptylových podmienok a samotných meteorologických predpokladov (slabá veternosť, inverzie, hmly, nízka oblačnosť).

### Zdroje znečistenia povrchových a podzemných vôd

Opustené ložisko antimónu Dúbrava kontaminujú banské vody (koncentrácia antimónu v banskej vode prekračuje medznú hodnotu pre pitnú vodu), Paludžanku, ktorej voda je znehodnotená a predstavujúca zdravotné riziko.

V období 14. – 15. 11. 2019 došlo na odkalisku č. 2 Dúbrava k vzniku havárie, ktorá mala za následok poškodenie hrádze odkaliska a vytečenie časti uložených úpravárenských (banských) sedimentov do územia pod odkaliskom.

(<https://envigeo.eu/havaria-odkaliska-dubrava>)

Hlavnými príčinami vzniku havárie boli mimoriadne zrážky v kombinácii s nevhodným antropogénnym zásahom do hydrologického režimu, spôsobeným zrejme ťažbou dreva.

Vytekajúca voda z vybreženeho potoka smerovala po neudržiavaných lesných cestách do územia odkaliska, kde spôsobila eróziu povrchu odkaliska a vzdušnej strany stabilizačnej hrádze v severnej časti odkaliska.

K plošnému znečisteniu povrchových tokov prispieva najmä poľnohospodárska výroba, kde zdrojmi znečistenia sú hnojivá, močovka a pod.

Rizikovým faktorom zostáva aj spôsob likvidácie splaškových vôd (kanalizácia v obci nie je dobudovaná na 100 %) a nesprávna manipulácia s ropnými produktmi a inými rizikovými látkami v poľnohospodárskom družstve, individuálnych garážach a i.

### Zaťaženie komunálnym odpadom



Napriek kontinuálne rastúcemu množstvu komunálneho odpadu obec Galovany nedisponuje vlastným miestom likvidácie komunálneho odpadu. Ten je vyvážený na skládku mimo katastra obce dodávateľským spôsobom. V zmysle platnej legislatívy obec zabezpečuje vývoz stavebných odpadov a nadrozmerných odpadov z domácností pomocou veľkokapacitných kontajnerov. Týmto poklesol počet čiernych skládok v obci.

## A-1-4 – Sociálno-ekonomická charakteristika

Ekonomickú oblasť v obci Galovany determinuje nielen rozpočet obce, rozsah vlastných príjmov, ale aj schopnosť čerpať prostriedky z iných zdrojov – štátnych a európskych. Zahŕňa ekonomickú aktivitu obyvateľstva v produktívnom veku i podnikateľskú činnosť právnických a fyzických osôb na území obce. Ekonomiku obce a jej stav ovplyvňuje úroveň riadenia samosprávnych orgánov, ktoré podporujú podnikanie a zamestnanosť a celkový hospodársky rast, i aktuálny model regionálnej politiky vyššieho územného celku. Sociálna charakteristika obce sa odvíja od sociálnej politiky štátu a regiónu, od štruktúry obyvateľstva, demografického vývoja, úrovne zamestnanosti a pracovných príležitostí v obci i v širšom okolí. Od toho závisí aj úroveň sociálnej odkázanosti niektorých skupín obyvateľstva. Sociálnu situáciu v obci koriguje výkon originálnych kompetencií miestnej samosprávy.

## A-1-5 – Demografické východiská

Obyvateľstvo nemožno považovať za statický element, naopak, vyznačuje sa dynamikou jeho počtu, štruktúry priestorového rozloženia a ďalších znakov. Na regionálnej úrovni vystupujú s dynamikou obyvateľstva otázky, ako je zabezpečenie požadovaného množstva pracovných miest, formovania sociálnej štruktúry.

Vývoj a súčasný stav obyvateľstva je výsledkom prirodzeného a mechanického (migračného) pohybu. Podľa sčítania obyvateľov v roku 2021 mala Slovenská republika k 30.6.2021 5 449 652 obyvateľov, čo predstavovalo 111,4 obyvateľov na km<sup>2</sup>. V obci Galovany žije v súčasnosti 315 obyvateľov, čo predstavuje hustotu osídlenia 21,52 obyvateľa /km<sup>2</sup> katastrálneho územia.

(Zdroj: ŠÚSR k 31.12.2021).

Obyvateľstvo obce Galovany podobne ako jeho počet obyvateľov sa v priebehu času menilo. Vplyv na vývoj počtu obyvateľov mali v minulom storočí obe svetové vojny, kedy počet obyvateľov podobne ako v ostatných obciach Slovenska i strednej Európy klesol.

Pre ďalší rozvoj obce okrem ekonomických a sociálnych rozvojových predpokladov sú dôležité pozitívne demografické ukazovatele. Vývoj obyvateľstva je podmienený prirodzeným prírastkom a migráciou obyvateľov.

Za posledné obdobie počet obyvateľstva stagnuje, resp. iba miestne klesá ako to ukazuje i nasledujúca tabuľka a graf.

Tabuľka vývoja počtu obyvateľov:

	2010	2011	2012	2013	2014	2015	2016	2017	2018	2019	2020
Počet obyvateľov	255	272	274	275	278	269	269	266	303	310	315
Prírastok / úbytok		17	2	1	3	-9	0	-3	37	7	5

Graf vývoja počtu obyvateľov:



Počet a priemerný vek obyvateľov k 31.12.2020:

Kategória	Počet obyvateľov	%
<b>Deti mladšie ako 15 rokov</b>	<b>57</b>	<b>18,10</b>
chlapci	30	9,52
dievčatá	27	8,58
<b>Občania starší ako 15 rokov</b>	<b>258</b>	<b>81,90</b>
muži	126	40,00
ženy	132	41,90
<b>Obyvatelia na trvalom pobyte</b>	<b>315</b>	<b>100,00</b>
muži	156	49,52
ženy	159	50,48

### Veková štruktúra obyvateľstva obce

Nasledujúca tabuľka predstavuje vývoj počtu obyvateľov podľa vekových skupín:

Pohlavie	Počet obyvateľov spolu	V tom vo vekovej skupine (absolútne)												
		0-9	10-19	20-29	30-34	35-39	40-44	45-49	50-54	55-59	60-64	65-69	70-79	80 +
Spolu	315	42	31	42	13	23	34	27	14	20	23	15	19	12
Muži	156	23	15	18	8	10	16	13	9	8	13	11	8	4
Ženy	159	19	16	24	5	13	18	14	5	12	10	4	11	8

(k 31.12.2020, zdroj: <http://slovak.statistics.sk>)



Z uvedených údajov vidieť postupný – veľmi mierny nárast počtu obyvateľova tiež miernu prevahu žien, (podiel M:Ž : 156:159).

## A-1-6 – Ekonomické a sociálne špecifiká

Obec Galovany patrí do významného hospodárskeho regiónu s rozvinutým priemyslom, (Žilinský kraj). Má vysoký podiel ekonomicky aktívnych obyvateľov a miera ekonomickej aktivity dosahuje viac ako 50 %.

Obec Galovany v hodnotení ekonomického postavenia z hľadiska tvorby HDP patrí do stredne až menej výkonného regiónu. V prepočte na obyvateľa regionálny HDP v Žilinskom kraji dosiahol 11040 € v bežných cenách, čo predstavuje 86,4 % úrovne HDP na obyvateľa v SR.

Obec sa vyznačuje vyrovnaným podielom obyvateľstva v predproduktívnom veku (0 – 19rokov) a obyvateľov v poproduktívnom veku (ženy 55+, muži 60+ rokov). Vývoj v obci v porovnaní s celokrajským priemerom je mierne nepriaznivý.

V produktívnom veku mierne prevláda ženská populácia. Veková štruktúra podľa pohlavia je charakteristická pre vidiecku populáciu na Slovensku.

## Majetok obce - objekty vo vlastníctve

Prevažnú časť majetku obce tvorí investičný majetok. Obec má dobrú platobnú schopnosť a je finančne stabilná.

### Obec vlastní:

- dom potravín s pohostinstvom,
- park,
- kultúrny dom,
- obecný úrad spojený s bytovou jednotkou,
- dom smútku,
- dva cintoríny,
- hasičskú zbrojnicu
- čističku odpadových vôd ČOV – 25 TURBO

Vo vlastníctve obce sú aj príslušné pozemky k vyššie vymenovaným budovám. Okrem nich vlastní množstvo pozemkov – ostatných plôch, ale aj trvalých trávnatých porastov a ornej pôdy, ktoré sú v súčasnosti je prenajaté na poľnohospodárske účely.

Obec aj komplexne spravuje celú verejnú technickú infraštruktúru.

## Domový a bytový fond

Obec Galovany plní z hľadiska funkčného využitia územia primárne obytnú funkciu, doplnkovými funkciami sú poľnohospodárska a lesná výroba a rekreácia. Zástavba v obci je situovaná hlavne okolo cesty a na k nej napojených bočných uliciach.

Dnes sú pôvodné stavby rodinných domov doplnené novšími stavbami zväčša 1-2 podlažnými dvoj traktovými murovanými, so sedlovými strechami. Zastavaná časť obce Galovany tvorí ucelenú kompaktnú štruktúru. Obec nemá jednoznačne definované jadro vo forme pobytového námestia, má ale park.

Základným zámerom obce je zabezpečiť rozvoj bývania vo všetkých zložkách, či už ide o IBV. Obec Galovany doteraz nevlastní obecné byty, ani bytové domy s obecnými bytmi.





## A-1-7 – Poskytovanie sociálnych služieb

Sociálne služby pomáhajú v kritických situáciách jednotlivcom, rodinám alebo určitým skupinám občanov zvládnuť starostlivosť o seba alebo o domácnosť a podporujú tak pozitívnu spoločenskú atmosféru v komunite. Význam sociálnych služieb nie je dôležitý len vzhľadom na množstvo ľudí, ktoré ich potrebuje, ale hlavne preto, že bez ich pôsobenia by časť občanov nemala možnosť podieľať sa na spoločenskom živote, nebolo by možné uplatnenie ich ľudských a občianskych práv a dochádzalo by k ich sociálnemu vylúčeniu.

Sociálne služby pre seniorov sú v každej krajine dôležitou časťou systému sociálnej ochrany a ročne sa vynakladá na systém značná časť finančných prostriedkov. Sociálne služby je možné poskytovať v domácom prostredí formou opatrovateľskej služby, resp. v zariadeniach pre seniorov.

### Medzi hlavné trendy v poskytovaní sociálnych služieb patria:

- de-inštitucionalizovanie sociálnych služieb,
- postupné znižovanie kapacity zariadení sociálnych služieb,
- prevádzkovanie zariadení s nízkou kapacitou (zariadenia rodinného typu, zariadenia s kapacitou nižšou než 40 miest),
- transformácia veľkokapacitných zariadení na zariadenia s nižšou kapacitou,
- podpora terénnych a ambulantných sociálnych služieb a sociálnych služieb v zariadeniach s týždenným pobytom,
- individualizácia poskytovania sociálnych služieb na základe osobných potrieb prijímateľov, vymedzenie práv prijímateľa a povinností prevádzkovateľa,
- legitimizovanie kvality sociálnych služieb a formulovanie podmienok, ktoré majú kvalitné služby spĺňať (i keď nie sú známe podmienky hodnotenia kvality sociálnych služieb), rozšírenie spektra poskytovaných sociálnych služieb,
- koncepčný prístup k plánovaniu a stratégii rozvoja sociálnych služieb, komunitnom rozvoji komunitnom pláne a rozvoji terénnych sociálnych služieb ako nástroja poskytovania sociálnych služieb v obci.

### **V súlade s uvedenými trendami:**

Obec Galovany zabezpečuje svojim občanom poskytovanie sociálnych služieb, (formou opatrovateľskej služby), v domácom prostredí. Podarilo sa udržať kvalitatívny stav poskytovania uvedenej služby pre občanov odkázaných na pomoc inej fyzickej osoby. Požiadať o ňu môžu ťažko zdravotne postihnutí, občania s nepriaznivým zdravotným stavom, dôchodcovia. Obec môže zamestnávať opatrovateľky, ktoré sa starajú o klientov odkázaných na pomoc pri úkonoch sebaobsluhy, úkonoch starostlivosti o svoju domácnosť a pri základných sociálnych aktivitách.

Sociálna infraštruktúra v obci Galovany nie je dobre rozvinutá vzhľadom k nízkemu počtu obyvateľstva obce. V obci absentuje dom sociálnych služieb, alebo zariadenie pre seniorov. Chýba napríklad stredisko poskytovania zdravotnej starostlivosti, kluby pre seniorov a mládež, alebo základná škola, ktorú školopovinné deti navštevujú v susednej obci Svätý Kríž, alebo v Liptovskom Mikuláši.



## Dávky sociálnej pomoci

Obec poskytuje občanom s trvalým pobytom na jeho území rôzne dávky sociálnej pomoci. Cieľom je pomoc občanom, ktorí sa ocitli v hmotnej núdzi alebo nepriaznivej sociálnej situácii. Obec poskytuje:

- jednorazovú dávku sociálnej pomoci,
- jednorazový finančný príspevok pri narodení dieťaťa,
- jednorazový finančný príspevok pri úmrtí občana,
- finančný príspevok na stravovanie dôchodcom z nízkym príjmom,
- zabezpečuje dotáciu na stravu a školské potreby žiakom z rodín v hmotnej núdzi.

## A-1.8 – Technická infraštruktúra

### Rozvod vody:

Pitná voda je do skupinového vodovodu privedená z vodného zdroja „Mošnická dolina“, ktorý obhospodaruje Liptovská vodárenská spoločnosť a využíva existujúce rozvody. K dispozícii sú aj studne s vyhovujúcou kvalitou vody – hlavne pre zavlažovanie záhrad. Kapacita zdroja postačuje. V obci sa nachádza viac prameňov, ktoré je možné využiť pre potrebu zásobovania obyvateľstva vodou.

### Kanalizácia:

V súčasnosti v obci je vybudovaný 947 m dlhý úsek verejnej kanalizácie, ktorý bol vybudovaný v roku 2018. Splaškové odpadové vody z domov a jednotlivých firiem, ktoré nie sú pripojené k dobudovanému úseku kanalizácie, sú odvádzané do tzv. žump, ktoré sú v zemi už niekoľko desiatok rokov a ktoré vo väčšine prípadov nie sú vodotesné, sú zle prevádzkované, resp. nelegálne vyprázdňované, čím hrozí unikanie odpadových vôd do podzemných vôd a tým aj ohrozenie kvality podzemných vôd.

Nové priestorové usporiadanie a funkčné využívanie riešeného územia v Územnom pláne obce Galovany, deklaruje rešpektovanie už spracovanej projektovej dokumentácie splaškovej kanalizácie s vyústením do čistiarne odpadových vôd (ČOV), ktorá je umiestnená v obci Svätý Kríž. Kapacita ČOV s napojením obce Galovany má dostatočne dimenzovanú kapacitu. Systém odvádzania splaškových vôd je navrhnutý z celého riešeného územia tak, aby odpadové splaškové vody boli odvádzané

### Vývoz komunálneho odpadu a drobného stavebného odpadu:

Ročne sa v obci vyprodukuje cca 80,882 ton odpadu.

Obec zabezpečuje zber a prepravu komunálnych odpadov vznikajúcich na jej území za účelom ich zhodnotenia alebo zneškodnenia v súlade so zákonom o odpadoch vrátane zabezpečenia zberných nádob zodpovedajúcich systému zberu komunálnych odpadov v obci a zabezpečenia priestoru, kde môžu občania odovzdávať oddelené zložky komunálnych odpadov v rámci separovaného zberu.

Na zber veľkoobjemového odpadu sú v obci rozmiestnené veľkokapacitné kontajnery, ktoré sú pravidelne vyprázdňované. Vývoz komunálneho odpadu z rodinných domov a malých podnikateľských subjektov sa vykonáva podľa harmonogramu zvozu odpadu na príslušný rok. Odvoz komunálneho odpadu je zabezpečený na skládku odpadov v Partizánskej Ľupči.



## **Elektrifikácia a osvetlenie:**

Elektrifikácie obce Galovany siaha do minulého storočia. Zásobovanie obce sa uskutočňuje z nadradenej energetickej sústavy 22 kV. Toto je napojené na distribučné trafostanice (DTS). Obec je posilnená novou elektrickou sieťou. Správca sietí el. energie je Slovenská energetika Žilina. VN a NN vedenia v intraviláne sú riešené ako zemné káblové so zokruhovaním z dôvodu zabezpečenia spoľahlivosti a plynulosti dodávky elektrickej energie.

Trafostanice sú riešené ako kioskové do 630 KVA, v prípade požiadavky na výkon do 250 KVA kompaktné. Umiestnenie trafostaníc v jednotlivých lokalitách sú riešené podľa požadovaného výkonu tak, aby jednotlivé výbežky NN vedení neprekračovali 350 m a boli umiestnené pri najväčšom požadovanom odbere v lokalite.

NN rozvody sú riešené ako zemné káblové, dĺžka výbežkov od zdroja max. 350 m. Elektromerové rozvádzače plánovanej zástavby sú riešené na verejne prístupnom mieste, napr. v oplotení NN vedenia sú riešené ako zemné káblové so zokruhovaním z dôvodu zabezpečenia spoľahlivosti a plynulosti dodávky elektrickej energie.

Rozvod verejného osvetlenia je vzdušným vedením na stĺpoch.

V nasledujúcom období treba počítať s ďalším rozšírením siete verejného osvetlenie, čo súvisí s výstavbou rodinných domov vo vybraných lokalitách.

## **Plynofikácia:**

Obec Galovany nie je plynofikovaná. Prípadná plynofikácia v obci by mala pozitívny vplyv na stav životného prostredia, nakoľko by sa znížil podiel emisií zo spaľovania tuhých palív a znížila by sa tvorba komunálneho odpadu.

## **Teplo:**

Zásobovanie teplom je zabezpečené v individuálnych kotolniach a systémoch, pretože v obci nie je zavedený zemný plyn, využíva sa najmä pevné palivo a elektrická energia.

## **Pošta a telekomunikácie:**

V obci nie je zriadená prevádzka Slovenskej Pošty. Najbližšia prevádzka je v susednej obci Svätý Kríž.

Poštový kód obce, (PSČ), je 03211.

Z hľadiska telekomunikačného je obec napojená na uzlovú telefónnu oblasť (UTO) Liptovský Mikuláš 044.

V obci Svätý Kríž je zriadená digitálna ústredňa pre viac ako 50 individuálnych telefónnych staníc.

Rozvod z automatickej telefónnej ústredne je vykonaný káblovým vedením až po účastnícke rozvádzače, z ktorých sú linky vedené priamo k účastníkom buď zemným káblovým vedením, alebo vzdušným vedením.

Obec je pokrytá signálom všetkých mobilných operátorov, (Orange, T-Mobile, O<sub>2</sub>). Existujúca časť obce je v súčasnosti pokrytá telefónnymi sieťami dostatočne. Mobilní operátori poskytujú obci nie dostatočné GSM pokrytie v budovách aj vonku, pričom však nie je vylúčené, že v niektorých častiach obce môže byť kvôli komplikovaným reliéfnym pomerom problém s telefonovaním vo vnútri domov.

V obci je zavedený drôtový rozhlas v dĺžke 1800. Rozvod je realizovaný vonkajším vedením, pripojeným z budovy obecného úradu.



## **Doprava:**

Obec je napojená na štátnu cestu I/18, prechádzajúcu katastrálnym územím obce, hlavnou cestnou komunikáciou III. triedy č. 018244, ktorá je trasovaná stredom obce v dĺžke 800m. Ostatné miestne komunikácie sú napojené na vyššie spomínané komunikácie a majú charakter najmä obslužných komunikácií s dĺžkou viac ako 1000m. Hlavné pešie ťahy nie sú vždy potvrdené pešími komunikáciami. Správcom cesty III. triedy je Správa ciest Žilinského samosprávneho kraja. Ochranné pásmo ciest I. triedy je 50 m od osi vozovky, u ciest III. triedy 20 m od osi vozovky. Správa ciest v súčasnosti v katastri obce neuvažuje s rozvojom cestnej siete. Hromadná doprava je zabezpečovaná pravidelnou autobusovou dopravou SAD ako spojenie medzi obcou Galovany a mestom Liptovský Mikuláš. Frekvencia autobusových spojov je pomerne dostačujúca.

Obec nemá priame napojenie na železničnú sieť, ale blízkosť k okresnému sídlu Liptovský Mikuláš, umožňuje obyvateľom využívať i tento spôsob prepravy.

Od hlavnej cestnej komunikácie cez obec sa odvíjajú vedľajšie miestne cestné komunikácie. Dopravný systém v súčasnom stave tvorí základnú kostru cestnej infraštruktúry a bude ju potrebné zachovať v pôvodnom trasovaní s tým, že s výstavbou novej IBV sa môžu dobudovať ďalšie obslužné komunikácie k novým objektom.

Súčasne je nevyhnutné riešiť pešie ťahy, rekreačné cyklistické trasy a turistické chodníky v nadväznosti sprístupnenia širšieho okolia. Všetky cesty sú v nevyhovujúcom technickom stave, vyžadujú si z hľadiska prevádzky a bezpečnosti zásadnú rekonštrukciu. Úpravy si vyžadujú aj priestory okolo hlavného cestného telesa. Ide najmä o vybudovanie chodníkov a prechodov.

Okrem rekonštrukcie cestných telies obce a rozšírenia chodníkov je potrebné rekonštruovať nástupišťa a zástavky pre cestujúcich autobusovou dopravou. Autobusové zástavky sú potrebné i z toho hľadiska, že občania obce nemajú prístup k železničnej doprave a využívajú v hojnej miere iba autobusové spoje hromadnej dopravy.

## **A-1-9 – Sociálna infraštruktúra (vybavenosť obce)**

### **Školstvo:**

V obci sa v súčasnosti nenachádza školské, ani predškolské zariadenie z dôvodu nízkeho počtu detí a žiakov. V obci Galovany je k dispozícii kultúrny dom z roku 1956. K dispozícii je hlavná sála s kapacitou 85 miest. V budove kultúrneho domu sa nachádza aj obecná knižnica, ktorá má v registri viac ako 1 500 kníh. Budovu Kultúrneho domu ako aj knižnice je potrebné v nasledovnom období rekonštruovať.

Školopovinné deti dochádzajú do školského a predškolského zariadenia vo Svätom Kríži, resp. na ostatné vzdelávacie zariadenia, ktoré sú obyvateľom obce k dispozícii v meste Liptovský Mikuláš, príp. v iných obciach.

### **Šport:**

Športové aktivity v obci sú zastrešené účasťou družstiev športovcov vo futbalových súťažiach. Rozšírenie všestranných športových aktivít by si vyžadovalo vybudovať napríklad minigolfové ihrisko, bowling, saunu, fitness centrum, cykloturistické trasy a pod.



## **Obec má k dispozícii:**

- futbalové ihrisko/ len futbalová plocha,

## V obci pôsobia športové organizácie ako:

- Obecný futbalový klub,
- Hokejový klub.

## **Zdravotná starostlivosť:**

Z hľadiska poskytovania zdravotnej starostlivosti sú k dispozícii:

- nemocnica s poliklinikou, (NsP) a lekárne v Liptovskom Mikuláši (8km),
- poskytovanie sociálnej služby seniorom v domácom prostredí neverejnými poskytovateľmi.

Lekársku starostlivosť poskytujú zdravotnícke zariadenia v Liptovskom Mikuláši. Chýba aj stomatologická ordinácia.

V obci sa nenachádza ani zariadenie sociálnej starostlivosti, obyvatelia obce využívajú dom sociálnych služieb v Liptovskom Mikuláši. Obec nezamestnáva opatrovateľov pre starších nevládných občanov, rozvoz stravy pre imobilných občanov nie je.

V meste Liptovský Mikuláš sa nachádza široké spektrum neverejných poskytovateľov sociálnych služieb aj pre okolité obce napr. kluby, občianske združenia, zväzy, a tiež iné subjekty na území mesta, preto sa s vybudovaním sociálneho zariadenia v obci v súčasnosti nepočíta.

## **Služby a maloobchod:**

V obci sa nachádzajú:

- 1 predajňa potravín,
- 1 hostinec,
- salaš Dechtáre na severe katastra obce, pri diaľnici D1
- poskytovanie ubytovania v privátoch penziónoch a chatách,
- služby Domu smútku,
- predajňa ovčích produktov „OVEČKA“.

V obci Galovany sa nachádza predajňa potravín, ktorá je v prenájme súkromného podnikateľa. V predajni sa dajú zakúpiť len základné potraviny. V obci sa nachádza pohostinstvo využívané hlavne v letných mesiacoch rybármi navštevujúcimi Liptovskú Maru. V katastri obce sa nachádza ja salaš Dechtáre, kde sa podáva občerstvenie.

Najmä v letnej sezóne pri zvýšenej návštevnosti chýba reštauračné a stravovacie zariadenie s prípadnými ubytovacími kapacitami.

V obci je postavený dom smútku a v prevádzke sú dva cintoríny.



### A-1-10 – Ex-post hodnotenie plnenia Strategických rozvojových cieľov predošlého PHSR.

Cestou k naplneniu dlhodobej vízie rozvoja obce bolo stanovenie a plnenie strategických rozvojových cieľov za účelom zlepšenia kvality života v obci rozvojom infraštruktúry, s dôrazom na potreby občanov a estetický vzhľad obce v oblastiach:

**GLOBÁLNYM CIEĽOM ROZVOJA OBCE NA ĎALŠÍCH 15–20 ROKOV** bola všestranná revitalizácia obce Galovany a jej miestnej časti . Zvýšenie ekonomickej prosperity a kvality života jej obyvateľov.

Hodnotenie plnenia úloh podľa štruktúry akčného plánu napĺňania strategického cieľa predošlého PHSR:

(Hodnotenie: **zrealizované**, **čiastočne zrealizované na xx %**, **nezrealizované / dôvod**)

1. Zabezpečiť všestranný rozvoj obce a to dobudovaním občianskej a technickej infraštruktúry.  
**čiastočne zrealizované na 25%**
2. Rozvoj individuálnej bytovej výstavby a hromadnej bytovej výstavby.  
**čiastočne zrealizované na 65%**
3. Vytvoriť predpoklady pre rozvoj kultúrnych, spoločenských a telovýchovných aktivít.  
**zrealizované na 100%**
4. Pozitívne využiť rozvojový potenciál obce (prírodné danosti, tradičné duchovné hodnoty, ľudský potenciál) v rámci investičných i neinvestičných aktivít a primeraným spôsobom zabezpečiť ich všestrannú prezentáciu.  
**čiastočne zrealizované na 85%**
5. Podporovať rôzne formy podnikania a rozšírenia možnosti trhu práce, najmä cez rozvoj cestovného ruchu.  
**realizované - priebežne a neustále**  
**v súčasnosti zrealizované na 15%**
6. Vytvoriť miestny funkčno-priestorový systém turistiky a rekreácie nadväznosti na ďalšie blízke strediská cestovného ruchu a turizmu (SKI centrum Jasná Nízke Tatry, Liptovská Mara, Aquapark Tatralandia).  
**čiastočne zrealizované na 40% - budujú sa cyklotrasy a premostujú sa jednotlivé oblasti**
7. Podporovať využívanie leso - pasienkárskych častí, s cieľom zachovania rázovitosti krajiny a ekologicky hodnotných území.  
**čiastočne zrealizované na 40% - neustále sa využívajú a obhospodarujú**
8. Rozvinúť všestrannú aktivitu obecnej komunity vo všetkých oblastiach spoločenského a kultúrneho života na základe spolupráce a tvorených partnerstiev.  
**čiastočne zrealizované na 50% - aktívne pracujú všetky obecné zložky a nadväzujú spoluprácu s externými zložkami**



9. **Vytvárať priestor na vzostup spoločenského vedomia prístupom k informáciám, k celoživotnému vzdelávaniu a k informačným technológiám.**  
**čistočne zrealizované na 35% - vytvárajú sa podmienky**
10. **Posilniť pozitívny demografický vývoj rozšírením individuálnej bytovej výstavby, hromadnej bytovej výstavby, rozvojom školstva, kultúry a telovýchovy, teda kompletnej občianskej infraštruktúry.**  
**čistočne zrealizované na 80% - schválený Územný plán obce, UZN . 47/2014 zo dňa 26.11.2014 ktorý vytvára podmienky na rozšírenie individuálnej bytovej výstavby**



## A-2 Analýza vonkajšieho prostredia

### A-2-1 – Identifikácia hlavných vonkajších faktorov rozvoja územia a analýzy vplyvu vonkajšieho prostredia na vývoj v obci.

Obec Galovany je súčasťou Vyššieho územného celku Žilina, (Žilinský samosprávny kraj). Táto časť identifikuje hlavné faktory vonkajšieho prostredia, ktoré priamo alebo nepriamo ovplyvňujú vývoj samotnej obce.

Žilinský samosprávny kraj patrí medzi významné hospodárske regióny s rozvinutým priemyslom. Má 48,8 % ekonomicky aktívnych obyvateľov a miera ekonomickej aktivity dosahuje 58 %. V rámci podnikateľských aktivít malo ku koncu roka 2013 v Žilinskom kraji sídlo 9,6 % zo všetkých ziskových organizácií na Slovensku a 14,9 % z celkového počtu fyzických osôb. V roku 2013 pracovalo v kraji 12,8 % zamestnaných osôb z ich celkového počtu v SR a medziročne sa ich počet zvýšil o 2,8 %. Priemerná nominálna mesačná mzda dosiahla 732 Eur a za celoslovenským priemerom zaostala o 11,2 %.

Žilinský samosprávny kraj v hodnotení ekonomického postavenia z hľadiska tvorby HDP patrí k stredne výkonným regiónom Slovenska. Tvorba hrubého domáceho produktu v období rokov 2001 až 2011 mala stúpajúci trend okrem roku 2009, kedy bol zaznamenaný medziročný pokles. V roku 2001 regionálny hrubý domáci produkt dosiahol hodnotu 3 607 miliónov Eur, v roku 2011 bol 7 605 miliónov Eur v bežných cenách. Objem v kraji vytvoreného HDP predstavuje 11 % podiel na vytvorenom HDP v SR.

Priemysel prispieva významnou mierou k hospodárskemu rastu, zamestnanosti a výkonnosti regiónu. Dôležitým ukazovateľom úrovne priemyselnej výroby sú tržby za vlastné výkony a tovar. V priemyselných subjektoch Žilinského kraja dosiahli v roku 2013 tržby za vlastné výkony a tovar v podnikoch s 20 a viac zamestnancami 11 757,4 mil. Eur. Podiel kraja (15,6 %) na celoslovenskom objeme tržieb v priemysle bol druhý v poradí, po kraji Bratislavskom (36,5 %). Z územného hľadiska rozhodujúcu časť tržieb v kraji vyprodukovali podniky v okrese Žilina (70,1 %). Podľa ekonomických činností najväčší podiel 56,2 % na hrubom obrate v kraji tvorila výroba motorových vozidiel. Dodávka elektriny, plynu, pary a studeného vzduchu sa podieľala 11,9 %, výroba strojov a zariadení inde neklasifikovaných 7,1 % a výroba papiera a papierových výrobkov 6,6 %.

V Žilinskom samosprávnom kraji má silnú pozíciu stavebníctvo. Stavebné subjekty sídlia v Žilinskom kraji realizovali v roku 2013 tržby za vlastné výkony a tovar v objeme 1 193 mil. Eur. Žilinský kraj s podielom 16,4 % bol druhý v poradí za krajom Bratislavským (29,1 %).

Žilinský samosprávny kraj má veľmi dobrú dopravnú polohu v rámci Slovenska na dôležitých medzinárodných a vnútroštátnych komunikáciách. Prechádza ním hlavný cestný ťah z Českej republiky na Ukrajinu i cestné ťahy z Bratislavy a Šiah smerom do Poľska. Ku koncu roka 2013 bolo v kraji 67 km diaľničných úsekov a ďalšie sú vo výstavbe. Organizácia železničnej dopravy predurčuje Žilinský kraj za miesto napojenia železničnej siete Slovenska na celoeurópsky systém. Prepojenie je zabezpečené hlavnou traťou Bratislava - Košice, ktorá prechádza cez Žilinu a traťami zo susedného Poľska a Českej republiky, ktoré prechádzajú Čadcou smerom na Žilinu. Tým sa Žilina stáva dôležitým dopravným uzlom ako regiónu tak Slovenska. Regionálny charakter majú železnice Žilina - Rajec, Čadca - Makov na Kysuciach a Kraľovany - Trstená na Orave. Centrálnym uzlom je Žilina s novou zriaďovacou stanicou Teplička nad Váhom. Medzinárodná letecká doprava je lokalizovaná 10 km od centra regiónu v obci Dolný Hričov.





Školstvo reprezentuje sieť školských zariadení. V kraji pôsobí 341 materských škôl, 262 základných škôl, 30 gymnázií, 2 konzervatória, 62 stredných odborných škôl. V krajskom obci má sídlo Žilinská univerzita, v Martine sídli Jesséniova lekárska fakulta Univerzity Komenského Bratislava, v Ružomberku Katolícka univerzita a v Liptovskom Mikuláši Akadémia ozbrojených síl generála Milana Rastislava Štefánika.

Žilinský samosprávny kraj je významný kultúrny región Slovenska a disponuje bohatým kultúrno-historickým potenciálom. Najznámejšími národnými kultúrnymi pamiatkami sú Bytčiansky zámok pôvodne stavaný ako vodný hrad, lesná železnica v Múzeu kysuckej dediny vo Vychylovke, Oravský hrad v Oravskom Podzámku, Slovenské národné múzeum v Martine, prvá budova Matice slovenskej v Martine, lesná úvratňová železnica Chmúra - Tanečník v Oravskej Lesnej, múzeum P. O. Hviezdoslava v Dolnom Kubíne a hrad Strečno pri Žiline. Známa je i ojedinelá ľudová architektúra v Čičmanoch, drevený betlehem v Rajeckej Lesnej, ako aj svetový unikát - drotárska expozícia Považského múzea, umiestnená v Budatínskom zámku. Do zoznamu svetového kultúrneho dedičstva UNESCO je zapísaná osada Vlkolínec - pamiatková rezervácia ľudovej architektúry a v Tvrdošíne sa nachádza vzácna pamiatka UNESCO - gotický drevený kostolík z 15. storočia.

Región Žilinského samosprávneho kraja je bohatý na výskyt minerálnych a termálnych vôd, ktoré sa využívajú na liečenie v kúpeľoch Galovany (pohybová a nervová sústava), Turčianske Teplice (urologické a reumatické ochorenia), Lúčky (ženské ochorenia) a Liptovský Ján (tráviaca sústava a reumatické ochorenia). Minerálne vody sa využívajú aj ako stolové vody Budiš, Fatra a Korytnica. Na rekreačné účely sa využívajú geotermálne vrty v Liptovskom Jáne, Bešeňovej, Rajeckých Tepliciach a Rajci, Oraviciach a Stráňavách.

(Zdroj: <http://slovak.statistics.sk>).

### **Najväčším rozvojovým potenciálom regiónu Žilinského samosprávneho kraja je:**

- výhodná geografická poloha medzi rýchlorastúcimi regiónmi SR,
- priemyselná tradícia a dobrá exportná výkonnosť, diverzifikovaná odvetvová infraštruktúra s vybudovanou energetickou sieťou,
- dostatok kvalifikovanej pracovnej sily,
- vysoký podiel malého a stredného podnikania v rámci hospodárskej štruktúry,
- vysoká odborná úroveň pracovníkov vo všetkých oblastiach priemyslu, poľnohospodárstva a lesníctva.

### **Strategické ciele:**

- zvýšiť produktivitu a konkurencieschopnosť priemyslu a služieb,
- rozvíjať ľudské zdroje a zvyšovať ich adaptabilitu a vytvárať dostatok nových pracovných miest v odvetviach s vyššou pridanou hodnotou,
- zvyšovať efektivitu poľnohospodárskej produkcie a kvalitu života vidieckej populácie,
- rozvíjať nové ekologicky orientované služby,
- využiť geotermálne pramene pre ďalší rozvoj tradičného kúpeľníctva.



**Očakávané dopady:**

- zvýšenie využívania regionálnych zdrojov a vnútorného potenciálu regiónu,
- rast zamestnanosti v sektore služieb,
- vznik nových väzieb medzi sektormi, odvetviami na regionálnej i medzinárodnej úrovni,
- rozvoj vidieka,
- zhodnotenie potenciálu v oblasti poľnohospodárstva a lesného hospodárstva,
- zlepšenie kvality životného prostredia,
- zlepšenie dopravnej infraštruktúry dobudovaním diaľnice,
- zlepšenie kapacít cestovného ruchu.



## A-3Zhodnotenie súčasného stavu

### A-3-1 – SWOT Analýza

Nasledujúca SWOT analýza sa zameriava na silné a slabé stránky, ako aj na príležitosti a riziká prioritných rozvojových oblastí. Na ich základe budú formulované hlavné rozvojové ciele.

Sledovať a vyhodnocovať vývojové trendy v regióne v neustále sa meniacom vonkajšom prostredí, identifikovať trend sociálno-ekonomického rozvoja, alebo smer vývoja a vnímať ho ako príležitosť alebo hrozbu, je v súčasnosti pre obec Galovany nevyhnutnosťou. To, čo sa na prvý pohľad zdá ako príležitosť, ňou vo vzťahu k zdrojom obce, kultúre, ľudským zdrojom, životnému prostrediu a hospodárstvu, uplatňovanej stratégii, to príležitosťou vôbec nemusí byť.

Nástrojom pre celkovú analýzu vonkajších a vnútorných činiteľov je SWOT analýza. Predstavuje kombináciu dvoch analýz, S - W a O - T. Účelom SWOT analýzy je posúdenie vnútorných predpokladov obce k uskutočneniu určitého rozvojového zámeru a podrobenie rozboru i vonkajších príležitostí a obmedzení určované potrebami obyvateľov a subjektov v rámci obce. Na jej základe môže obec prikrčiť k formulácii špecifických rozvojových a strategických cieľov.

#### Poznámka - definícia SWOT:

- Silné stránky (**S**trengths) – interné / vnútorné atribúty / vlastnosti organizácie, ktoré jej môžu napomôcť k dosiahnutiu cieľa,
- Slabé stránky (**W**eaknesses) - interné / vnútorné atribúty / vlastnosti organizácie, ktoré sťažujú dosiahnutie cieľa
- Príležitosti (**O**pportunities) – externé podmienky, ktoré môžu dopomôcť organizácii k dosiahnutiu cieľa
- Ohrozenia (**T**hreats) – externé podmienky, ktoré môžu sťažiť organizácii dosiahnutie cieľa

Pozornosť treba venovať oblastiam, v ktorých má obec najviac silných stránok, alebo oblastiam, v ktorých sa vzhľadom na veľkú príležitosť a potenciálnu návratnosť investícií ukazuje efektívne vytvorenie nových silných stránok. Príklady z praxe uvádzajú, že i málo rozvinutý región má popri slabých miestach aj silné miesta, ktoré pokiaľ dokáže správne identifikovať a využiť, vytvárajú predpoklady pre trvalý a vyrovnaný sociálno-ekonomický rozvoj. Nasledujúce SWOT analýzy, (schémy), prezentujú pohľad obyvateľov a poslancov na silné a slabé stránky obce Galovany a kvalitu života v obci.

### SWOT ANALÝZA

	Užitočné pre dosiahnutie cieľov	Škodlivé pre dosiahnutie cieľov
Vnútorné atribúty organizácie	S Silné stránky	W Slabé stránky
Vonkajšie atribúty prostredia	O Príležitosti	T Ohrozenia



## A-3-1-1 – Hospodárstvo, vedecko technický rozvoj a rozvoj podnikania

		Užitočné pre dosiahnutie cieľa		Škodlivé pre dosiahnutie cieľa		
		Silné stránky	body	Slabé stránky	body	
Vnútorne atribúty organizácie	priaznivé podmienky pre rozvoj stredného a malého podnikania		1	absencia vybraných typov služieb	1	
	vyhovujúca dopravná dostupnosť obce		1	malý investičný potenciál obyvateľstva	1	
	blízkosť okresného mesta Liptovský Mikuláš, (7km), ako ekonomického centra regionálneho významu s priamym spojením autobusovou dopravou		1	nedostatok pracovných príležitostí priamo v obci, väčšina obyvateľov za prácou z obce odchádza	1	
	dostatok kvalifikovanej pracovnej sily		1	pomalé rozvíjanie malého a stredného podnikania	1	
	vysoké percento obyvateľov v produktívnom veku		1			
		<b>Spolu:</b>	<b>5</b>		<b>Spolu:</b>	<b>4</b>
Vonkajšie atribúty prostredia		<b>Príležitosti</b>	<b>body</b>	<b>Ohrozenia</b>	<b>body</b>	
	podpora malého a stredného podnikania za vytvorenia vhodných podmienok		1	nízka úroveň služieb	1	
	tvorba regionálnych väzieb za účelom kooperácie hospodárskych aktivít v širšom okolí		1	administratívna náročnosť získavania finančných prostriedkov zo štrukturálnych fondov EU	1	
	spolupráca (združovanie) s okolitými obcami za účelom zvýšenia objemu investičného kapitálu (rozvoja ekonomického potenciálu)		1	nepredvídateľné legislatívne zmeny, zmeny v daňovej politike neúmerne zaťažujúce podnikateľov	1	
	využitie prostriedkov zo štrukturálnych fondov EU		1	pomerne nízka využiteľnosť pracovnej sily na území obce	3	
	kooperácia samosprávy (okolitých samospráv) so vzdelávacími inštitúciami za účelom synchronizácie vo vzťahu k trhu práce (budúcemu rozvoju obce - širšieho regiónu)		1	neochota zapájania sa samospráv, organizácií, podnikateľov do vzájomnej spolupráce	2	
	vstup zahraničného kapitálu		1	nízka motivácia obyvateľstva k rozvoju podnikateľských aktivít	2	
				nedostatočná podpora malých a stredných podnikov zo strany štátu	3	
				nízka bonita využívanej poľnohospodárskej pôdy a nízke produkčné parametre poľnohospodárstva	1	
	<b>Spolu:</b>	<b>6</b>		<b>Spolu:</b>	<b>14</b>	

V oblasti hospodárstva mierne prevládajú silné stránky nad slabými, (5:4), ale zároveň vo vonkajšom prostredí výrazne prevažujú ohrozenia nad príležitosťami, (6:14). Je nevyhnutné pokúsiť sa využiť silné stránky a eliminovať slabé.

## A-3-1-2 – Doprava a komunikácie



		Užitočné pre dosiahnutie cieľa		Škodlivé pre dosiahnutie cieľa	
		Silné stránky	body	Slabé stránky	body
Vnútročné atribúty organizácie	napojenie na štátnu cestu I/18	1	obec nie je hlavnou ťahou do Liptovského Mikuláša a Tatier	2	
	prístup na diaľnicu D1 - napojenie na medzinárodné dopravné koridory	1	chýbajú informačné tabule, osady a jednotlivé cesty do osád nie sú označené	1	
			absencia záchytného parkoviska pri vstupe do obce	1	
			nedobudované chodníky pre peších	1	
		<b>Spolu:</b>	<b>2</b>	<b>Spolu:</b>	<b>5</b>
		Príležitosti	body	Ohrozenia	body
Vonkajšie atribúty prostredia	rekonštrukcia miestnych komunikácií a chodníkov pre peších	2	nárast osobnej dopravy občanov obce	1	
	vybudovanie cyklomagistrály - zvýši bezpečnosť cyklistov	2	zokruhovanie ulíc v obci	1	
	využitie prostriedkov zo štrukturálnych fondov EU	1	administratívna náročnosť získavania finančných prostriedkov zo štrukturálnych fondov EU	3	
		<b>Spolu:</b>	<b>5</b>	<b>Spolu:</b>	<b>5</b>

Z hľadiska hodnotenia úrovne technickej infraštruktúry komunikácií prevládajú slabé stránky (2:5), a príležitosti s ohrozeniami sú v rovnováhe, (5:5). Obec by mala prekonať slabiny využitím príležitostí, hlavne možnosťou využitia čerpania nenávratných finančných prostriedkov z eurofondov, budovaním chodníkov pre peších a cyklotrás.



## A-3-1-3 – Technická infraštruktúra a služby

		Užitočné pre dosiahnutie cieľa		Škodlivé pre dosiahnutie cieľa	
		Silné stránky	body	Slabé stránky	body
Vnútorne atribúty organizácie	vybudovaná rozvodná sieť elektrickej energie a sieť verejného osvetlenia	1		vysoká energetická náročnosť nezrekonštruovanej časti verejného osvetlenia, jeho nedostatočná kapacita	1
	vybudovaný vodovod - väčšina obyvateľov je napojená	1		obec nedisponuje žiadnymi energetickými výrobnými zariadeniami	1
	sebestačnosť domácností v oblasti vykurovania (pevné palivá)	1		nedobudovaná splašková kanalizácia - malý počet prípojok pre občanov	1
	vyhovujúci systém miestnej autobusovej dopravy v Liptovskom Mikuláši	1		nedostatok finančných prostriedkov na údržbu existujúcej infraštruktúry	1
	existencia verejného rozhlasu	1		nedobudované chodníky pre peších	1
	existencia Územného plánu	1		nezrekonštruovaná budova Kultúrneho domu	1
	dobré predpoklady pre rozšírenie miestnej infraštruktúry	1		obec nie je plynofikovaná	1
		<b>Spolu:</b>	<b>7</b>		<b>Spolu:</b>
Vonkajšie atribúty prostredia		<b>Príležitosti</b>	<b>body</b>	<b>Ohrozenia</b>	<b>body</b>
	dobudovanie splaškovej kanalizácie	1		nedostatok vlastných finančných zdrojov na vybudovanie splaškovej kanalizácie	1
	rekonštrukcia budovy Kultúrneho domu	3		nevýhodné podmienky čerpania úverových zdrojov z komerčných bánk	1
	dobudovanie chodníkov pre peších popri miestnych komunikáciách	1		stavebné a legislatívne prekážky, nevysporiadané vlastnícke vzťahy k pôde	1
	možnosť získania finančných prostriedkov z Európskeho fondu regionálneho rozvoja (EFRR)	1		malá miera podpory obcí zo strany štátu	1
	vytváranie partnerstiev - podnikatelia, mimovládne organizácie, samospráva, štátna správa pri riešení rozvoja obce formou zapojenia do miestnej akčnej skupiny (MAS)	1			
	<b>Spolu:</b>	<b>7</b>		<b>Spolu:</b>	<b>4</b>

Silné stránky obce sú v tejto oblasti v rovnováhe so slabými (7:7), s miernou prevahou príležitostí na ohrozeniami (7:4). Odporúča sa pokračovať v údržbe existujúcich sietí, dokončiť rekonštrukcie a vybudovať splaškovú kanalizáciu.



## A-3-1-4 – Sociálna oblasť a zdravotníctvo

		Užitočné pre dosiahnutie cieľa		Škodlivé pre dosiahnutie cieľa	
		Silné stránky	body	Slabé stránky	body
Vnútorne atribúty organizácie	kvalitné poskytovanie opatrovateľskej služby v domácom prostredí a prostredníctvom zariadení v okresnom sídle	1		absencia sociálneho zariadenia (ZPS alebo DSS) priamo v obci	1
	dlhodobá tradícia náboženských podujatí	1		nedostatočná podpora osobnej starostlivosti o deti pri zosúladovaní pracovného a rodinného života	1
	vlastný kultúrny dom	1		nedostatok zdrojov na skvalitňovanie sociálneho zázemia	1
	plnenie funkcie osobitného príjemcu sociálnych dávok	1		absencia zdravotníckeho zariadenia priamo v obci	1
	dohľad nad nesvojprávnymi občanmi v spolupráci s príslušnými štátnymi orgánmi	1			
	dostupná lekárska pohotovosť v Liptovskom Mikuláši (7km)	1			
	<b>Spolu:</b>	<b>6</b>		<b>Spolu:</b>	<b>4</b>
Vonkajšie atribúty prostredia	<b>Príležitosti</b>	<b>body</b>		<b>Ohrozenia</b>	<b>body</b>
	zabezpečenie návštevy všeobecného lekára aspoň 1 krát týždenne do obce	1		nedostatok vlastných finančných zdrojov na vybudovanie zariadenia pre seniorov	1
	možnosť rozšírenia služieb pre seniorov a sociálne odkázaných občanov	1		zvyšujúci sa počet klientov odkázaných na pomoc iných nesystematickou preventívnou prácou v prirodzenom rodinnom a otvorenom prostredí	1
	podpora rozvoja sociálnych služieb	1		zvyšujúce sa finančné náklady na poskytovanie sociálnych služieb	1
	<b>Spolu:</b>	<b>3</b>		<b>Spolu:</b>	<b>3</b>

V sociálnej oblasti a oblasti zdravotníctva prevládajú silné stránky nad slabými aj napriek neexistencii zariadenia pre seniorov (6:4). Logickou príležitosťou, ale aj hlavne potrebou by bolo jeho vybudovanie, ktoré však naráža na nedostatok vlastných finančných zdrojov. Celkovo sú v tejto oblasti príležitosti a riziká v rovnováhe v pomere, (3:3). Odporúča sa pokračovať v rozvoji poskytovania sociálnych služieb a zároveň sa zamerať na minimalizovanie nákladov súvisiacich s ich poskytovaním ako aj čeliť hrozbám, ktoré sú s týmto poskytovaním služieb spojené.



## A-3-1-5 – Školstvo, kultúra a šport

		Užitočné pre dosiahnutie cieľa		Škodlivé pre dosiahnutie cieľa	
		Silné stránky	body	Slabé stránky	body
Vnútročné atribúty organizácie	obecná knižnica s bohatým a rozmanitým knižným fondom, osobným a individuálnym prístupom k používateľom knižnice a dobrou spolupracou s organizáciami obce	1		absencia školských zariadení a jasíeľ	1
	prírodný, kultúrny a historický potenciál	1		absencia vzdelávacích aktivít organizovaných obcou	1
	predpoklad zvyšovania počtu detí vo vekovej skupine od 0 do 4 rokov	1		nevyužitý prírodný potenciál pre cestovný ruch, telovýchovu a šport	1
	vhodné podmienky pre rozvoj agroturistiky a vidieckej turistiky - blízkosť Tatier a vodnej nádrže Liptovská Mara	1		chýbajúca klubová činnosť pre deti a mládež	1
	existencia futbalového ihriska a obecného futbalového klubu	1		nedostatočná infraštruktúra pre voľnočasové aktivity a šport	1
	existencia hokejového klubu	1			
	existencia 9 jamkového golfového ihriska - "Golf resort Galovany"	1			
	<b>Spolu:</b>	<b>7</b>		<b>Spolu:</b>	<b>5</b>
Vonkajšie atribúty prostredia	<b>Príležitosti</b>	<b>body</b>		<b>Ohrozenia</b>	<b>body</b>
	vidiecke podhorské sídlo s potenciálom pre aktivity v prírode - rekreácia, turistika, cykloturistika, lyžovanie, kúpanie - všade v okolí obce je atraktívna príroda (Liptovská Mara, Nízke Tatry)	1		malý záujem o kultúrno-vzdelávacie aktivity	1
	využitie knižnice ako priestoru propagácie obce a okolia pre turistov a pre seniorov ako miesta sociálneho kontaktu	1		posun priorit a záujmov mládeže ku konzumnému a pasívnemu spôsobu života	1
	zefektívnenie spolupráce s okresným mestom na regionálnej úrovni	1		nedostatočná regionálna spolupráca a chýbajúce partnerstvá	1
	zefektívnenie spolupráce s okolitými obcami na regionálnej úrovni, obnova zanikajúcich tradícií	1			
<b>Spolu:</b>	<b>4</b>		<b>Spolu:</b>	<b>3</b>	

V oblasti vzdelávania, kultúry a športu prevládajú silné stránky,(7:5) ako aj príležitosti, (4:3). Odporúča sa zamerať na elimináciu ohrození v oblasti výchovy mládeže, tiež pomocou ekonomicky nenáročných opatrení odstrániť aspoň niektoré slabé stránky. V oblasti kultúry podporovať organizovanú kultúrnu činnosť.





## A-3-1-6 – Životné prostredie

		Užitočné pre dosiahnutie cieľa		Škodlivé pre dosiahnutie cieľa	
		Silné stránky	body	Slabé stránky	body
Vnútorne atribúty organizácie	atraktívna lokalita s kvalitným životným prostredím v blízkosti nádrže Liptovská Mara a pohoria Nízke Tatry		1	nie je dobudovaná splašková kanalizácia	1
	Zabezpečený odvoz TKO a DSO+BRKO		1	nedostatok lesných porastov na území obce	1
	relatívne tiché, čisté a estetické prostredie pre život a rozvoj IBV		1	stredný stupeň úniku radónu	1
	vysoký podiel zelene v obci a okolí (TTP), existencia obecného parku		1		
	<b>Spolu:</b>		<b>4</b>	<b>Spolu:</b>	<b>3</b>
		Príležitosti	body	Ohrozenia	body
Vonkajšie atribúty prostredia	dobudovanie splaškovej kanalizácie		1	nedostatok vlastných finančných zdrojov na dobudovanie splaškovej kanalizácie	1
	regulácia korýt miestneho toku a revitalizácia jeho okolia		2	potenciálne nízka ochota obyvateľov podieľať sa na separácii TKO a riešení problémov so zeleným odpadom	1
	zvýšiť ekologické a právne povedomie obyvateľstva		1		
	zalesňovanie – výsadba drevín		1		
	možnosť získania finančných prostriedkov z eurofondov		1		
	<b>Spolu:</b>		<b>6</b>	<b>Spolu:</b>	<b>2</b>

V prípade životného prostredia prevládajú silné stránky nad slabými, (4:3) ako aj príležitosti nad ohrozeniami, (6:2). Odporúča sa prekonať slabiny zameraním sa odstránenie zdrojov znečistenia povrchových a podzemných vôd a udržiavaním vysokého podielu zelene v obci.

## A-3-2-1 – Zhodnotenie hlavných disparít a faktorov rozvoja obce

**Hlavné disparity rozvoja obce:**

- nedostatok parkovacích miest z dôvodu nárastu osobných automobilov občanov, turistov a iných návštevníkov obce,
- nedostatok cyklochodníkov a chodníkov pre peších priamo v obci,
- chýba zokruhovanie ulíc,
- nedobudovaná technická infraštruktúra (nedobudovaná splašková kanalizácia, obec neplynofikovaná),
- nevyužitie možnosti cestovného ruchu vzhľadom na atraktívnu lokalitu.



## **Hlavné faktory rozvoja obce:**

- krásna okolitá príroda – príliv návštevníkov a turistov
- turistika –rozvoj služieb pre turistov (cyklotrasy, cyklochodníky),
- zimné a letné športy - rozvoj služieb pre turistov (Liptovská Mara, Nízke Tatry)
- výhodná geografická poloha pre tok tovarov a služieb, polohový potenciál obce,
- zvýšenie kvality a dostupnosti dopravnej infraštruktúry,
- možnosť využívania európskych štrukturálnych a investičných fondov v programovom období 2021-2027 a iných doplnkových zdrojov financovania pre rozvojové zámery,
- posilňovanie kapacity a efektivity verejnej správy,
- vytváranie synergických efektov pri využívaní rozvojových faktorov prostredníctvom partnerstva so strategickými sociálno-ekonomickými partnermi obce aj pri vytváraní podmienok pre rozvoj obce a regiónu,
- rozvoj poskytovania sociálnych služieb.



## Časť B - Strategická časť

### Formulár č. S1

#### B-1 Vízia

Obec Galovany bude príjemným a pokojným miestom pre bývanie letnú aj zimnú turistiku a športové vyžitie s kvalitnou infraštruktúrou, základnou občianskou vybavenosťou a spoločenským životom. Rozvoj obce sa sústreďí na zlepšovanie podmienok pre bývanie a podporu aktivít v oblasti cestovného ruchu. V súvislosti s rozvojom cestovného ruchu sa bude snažiť aj o čo najlepšie prezentovanie svojich kultúrnych tradícií a zvyklostí v duchu rozvoja kultúrneho povedomia nielen vo svojom regióne, ale aj za hranicami Slovenskej republiky. Do šírenia kultúrnych hodnôt sa budú zapájať hlavne kultúrne spolky orientujúce sa na prezentáciu tradičných remesiel a zvyklostí. Vízia bude pokračovaním kresťanských a rodinných tradícií v rozvoji a živote obce. Obec bude príťažlivým a vyhľadávaným miestom pre bývanie ako aj návštevníkov.

#### B-2 Poslanie

Poslanie vyjadruje základný dôvod existencie obce Galovany a odpovedá na tri otázky:

- čo obec robí?
- prečo to robí?
- pre koho to robí?

Predpokladom zabezpečenia služieb obyvateľom obce, podnikateľom či turistom a iným návštevníkom, ako aj celkový plynulý chod samosprávy a jej orgánov je ich riadenie a realizácia. Samospráva obce Galovany disponuje majetkom – budovami, pozemkami, bytovými a nebytovými priestormi. Efektívne spravovanie aktív takéhoto rozsahu a zabezpečovanie jeho maximálnej výnosnosti je možné len za predpokladu existencie prehľadnej a aktuálnej evidencie, ktorá slúži vedeniu obce a poslancom obecného zastupiteľstva pri rozhodovaní. Významnú úlohu zohráva aj odborné vzdelávanie zamestnancov úradu s cieľom zabezpečiť ich ďalší profesionálny rast, vedúci k zvýšeniu kvality samosprávou poskytovaných služieb.

Medzi významné činnosti patria zasadnutia orgánov obce, ktoré rozhodujú o všetkých dôležitých zmenách, ktoré sa premietajú do života obce, napr. prostredníctvom všeobecne záväzných nariadení.

Jedným zo základných predpokladov rozvoja obce je dodržiavanie zákonnosti a pravidiel miestnej samosprávy, ochrana života a osobného majetku občanov, ale aj životného prostredia.



## **B-3 Strategické zámery podľa programov**

### **B-3-1 Hospodárstvo a vedecko-technický rozvoj**

#### **Cieľ 3-1-1**

Rozvoj územia obce a zvyšovanie kvality života jeho obyvateľov podporovaním malého a stredného podnikania.

Opatrenie 3-1-1-1: Podpora rozvoja obchodných a komerčných služieb v obci.

### **B-3-2 Doprava a komunikácie**

Pravidelná oprava a stavebná údržba pozemných komunikácií, letná a zimná údržba či rekonštrukcia vybraných miestnych komunikácií, to všetko zahŕňajú kompetencie obce v oblasti pozemných komunikácií. Pridanou hodnotou by mala byť výstavba nových komunikácií a cyklotrás.

#### **Cieľ 3-2-1**

Vybudovanie miestnych komunikácií

Opatrenie 3-2-1-1: Výstavba a rekonštrukcia miestnych komunikácií v obci Galovany v lokalitách novo budovanej IBV.

Opatrenie 3-2-1-2: Úprava dopravnej infraštruktúry a dopravného značenia.

#### **Cieľ 3-2-2**

Vybudovanie nových chodníkov

Opatrenie 3-2-2-1: Vybudovanie, dostavba a rekonštrukcia chodníkov pre peších popri miestnych komunikáciách a v centrálnej zóne obce.

#### **Cieľ 3-2-3**

Dobudovanie cyklotrás a cyklochodníkov prepojením na okolité obce

Opatrenie 3-2-3-1: Dobudovanie cyklistických trás a značení v rámci katastra obce.

Opatrenie 3-2-3-2: Prepojenie vlastných cyklotrás a cyklochodníkov s cyklotrasami okolitých obcí.



### **B-3-3 Technická infraštruktúra a služby**

Výhľadovo je potrebné rekonštruovať existujúce a budovať ďalšie verejnoprospešné stavby a zariadenia, ako verejné budovy, hygienické zariadenia, chodníky a komunikácie, stojiská pre kontajnery a podobne.

#### **Cieľ 3-3-1**

Dobudovanie splaškovej kanalizácie

Opatrenie 3-3-1-1: Dobudovanie vetiev splaškovej kanalizácie.

Opatrenie 3-3-1-2: Realizácia kanalizačných prípojok.

Opatrenie 3-3-1-3: Napojenie kanalizácie na spoločnú ČOV.

#### **Cieľ 3-3-2**

Rekonštrukcia budovy Kultúrneho domu

Opatrenie 3-3-2-1: Príprava projektovej a inej dokumentácie rekonštrukcie.

Opatrenie 3-3-2-2: Materiálne, technické a finančné zabezpečenie rekonštrukcie.

Opatrenie 3-3-2-3: Realizácia rekonštrukcie.

#### **Cieľ 3-3-3**

Dobudovanie chodníkov pre peších popri miestnych komunikáciách

Opatrenie 3-3-3-1: Majetkové vysporiadanie príslušných pozemkov.

Opatrenie 3-3-3-2: Materiálne, technické a finančné zabezpečenie.

Opatrenie 3-3-3-3: Realizácia dobudovania chodníkov.

### **B-3-4 Sociálna oblasť a zdravotníctvo**

Činnosť obce je v oblasti sociálnej politiky rozsiahla. Pre občanov v hmotnej núdzi obec poskytuje jednorazové dávky v hmotnej núdzi. Pre zdravotne ťažko postihnutých a seniorov obec poskytuje sociálne služby, medzi ktoré patrí aj opatrovateľská služba. Pre zachovanie rovnakých podmienok a šancí pre všetkých žiakov obec zabezpečuje prenos štátnych dotácií (na stravu, motivačný príspevok a školské pomôcky) pre školopovinné deti zo sociálne slabších rodín.

Pôsobnosť pri poskytovaní sociálnych služieb prešla z orgánov štátnej správy na obce, mestá a na vyššie územné celky. Obec sa v oblasti sociálnej pomoci do 31.12.2008 riadilo nasledovnými zákonmi:



- Zákon č.369/90 Zb. o obecnom zriadení v platnom znení, Zákon č. 195/1998 Z. z. o sociálnej pomoci v znení neskorších predpisov,
- Zákon č. 599/2003 Z.z. o hmotnej núdzi, Zákon č. 601/2003 Z.z. o životnom minime,
- Zákon č. 36/2005 Z.z. o rodine,
- Zákon č.305/2005 Z.z. o sociálnoprávnej ochrane detí a sociálnej kuratele.

Dňom 1.1.2009 vstúpil do platnosti nový Zákon č.448/2008 Z.z. o sociálnych službách, ktorý bol novelizovaný zákonom **č. 485/2013 Z. z. o sociálnych službách** a o zmene a doplnení

zákona č. 455/1991 Zb. o živnostenskom podnikaní (živnostenský zákon) v znení n.p. a novela zákona **č. 305/2005 Z.z. o sociálnoprávnej ochrane detí a sociálnej kuratele.**

Tieto dva kľúčové zákony vymedzujú povinnosti obce pri svojej samosprávnej pôsobnosti v oblasti sociálnej starostlivosti o svojich občanov. V zmysle zákona 369/1990 Zb. o obecnom zriadení, podľa § 3 obyvatelia obce majú právo požadovať súčinnosť obce pri ochrane osoby, rodiny a majetku v obci, pomoci v čase náhlej núdze.

#### **Cieľ 3-4-1**

Kvalitné poskytovanie sociálnych služieb

Opatrenie 3-4-1-1: Poskytovanie pomoci záujemcom o poberanie sociálnych služieb pri vybavovaní žiadostí a iných náležitostí.

#### **Cieľ 3-4-2**

Zlepšenie dostupnosti zdravotnej starostlivosti

Opatrenie 3-4-2-1: Zabezpečenie návštevy všeobecného lekára aspoň 1krát týždenne do obce.

### **B-3-5Školstvo, kultúra a šport**

Obec sa snaží vytvárať podmienky na zmysluplné trávenie voľného času detí, mládeže a obyvateľov obce, ako najvhodnejšiu prevenciu proti závislostiam a civilizačným chorobám.

#### **Cieľ 3-5-1**

Kultúra - organizačné zabezpečenie ponuky kultúrnych podujatí.

Opatrenie 3-5-1-1: Spracovať kalendár kultúrnych podujatí na celý rok, tento priebežne aktualizovať. Rozšíriť žánrovú ponuku s orientáciou na hodnotný kultúrny prínos.

#### **Cieľ 3-5-2**

Šport - trvalé skvalitňovanie vyváženej ponuky rekreačného športu.

Opatrenie 3-5-2-1: Vytváranie materiálnych a finančných podmienok na rozvoj rekreačného športu v obci.

Opatrenie 3-5-2-2: Podpora organizácie športových podujatí regionálneho významu.

Opatrenie 3-5-2-3: Podpora športových aktivít zdravotne postihnutých občanov a seniorov.



### **B-3-6 Životné prostredie**

Cieľom je zachovanie existujúceho dobrého stavu životného prostredia.

To znamená - udržiavanie a zveľaďovanie obce, ochrana a údržba existujúcej verejnej zelene, ale aj zabránenie znižovaniu podielu zelených plôch v zastavanom území obce. Zámerom je takisto rozšírenie triedenia a zberu odpadov, znižovanie objemu odpadu a odkanalizovanie obce.

#### **Cieľ 3-6-1**

Zvýšenie ekologického a právneho povedomia obyvateľstva

Opatrenie 3-6-1-1: Organizovanie ekologických podujatí zábavnou formou.

Opatrenie 3-6-1-2: Organizovanie besied a seminárov s témou životného prostredia aplikovanou na praktický život v obci.

#### **Cieľ 3-6-2**

Revitalizácia zelene.

Opatrenie 3-6-2-1: Zalesňovanie – výsadba drevín v určených lokalitách katastra obce.



## B-4 Hierarchia cieľov v štruktúre strategickej časti dokumentu

Formulár č. S2

<b>Vízia</b>		
<b>1. Prioritná oblasť Hospodárska</b>	<b>2. Prioritná oblasť Sociálna</b>	<b>3. Prioritná oblasť Enviromentálna</b>
<b>Cieľ 3-1-1</b>	<b>Cieľ 3-4-1</b>	<b>Cieľ 3-6-1</b>
Opatrenie 3-1-1-1	Opatrenie 3-4-1-1	Opatrenie 3-6-1-1
		Opatrenie 3-6-1-2
<b>Cieľ 3-2-1</b>	<b>Cieľ 3-4-2</b>	<b>Cieľ 3-6-2</b>
Opatrenie 3-2-1-1	Opatrenie 3-4-2-1	Opatrenie 3-6-2-1
Opatrenie 3-2-1-2		
<b>Cieľ 3-2-2</b>	<b>Cieľ 3-5-1</b>	
Opatrenie 3-2-2-1	Opatrenie 3-5-1-1	
<b>Cieľ 3-2-3</b>	<b>Cieľ 3-5-2</b>	
Opatrenie 3-2-3-1	Opatrenie 3-5-2-1	
Opatrenie 3-2-3-2	Opatrenie 3-5-2-2	
	Opatrenie 3-5-2-3	
<b>Cieľ 3-3-1</b>		
Opatrenie 3-3-1-1		
Opatrenie 3-3-1-2		
Opatrenie 3-3-1-3		
<b>Cieľ 3-3-2</b>		
Opatrenie 3-3-2-1		
Opatrenie 3-3-2-2		
Opatrenie 3-3-2-3		
<b>Cieľ 3-3-3</b>		
Opatrenie 3-3-3-1		
Opatrenie 3-3-3-2		
Opatrenie 3-3-3-3		





## B-5 Formulácia a návrh stratégie

Strategický plán rozvoja obce pre uvažované obdobie predstavuje analýzy a opatrenia. V každom období niektoré opatrenia podmieňujú realizovanie iných. Niektoré sa musia považovať za dôležitejšie pre havarijný stav predmetnej veci, niektoré sú ešte prednostnejšie z hľadiska potrieb a záujmu niektorej skupiny obyvateľov.

Limitujúcim faktorom je dostatok finančných prostriedkov, avšak ich nedostatok nemôže byť dôvodom pre nestanovenie strategického cieľa. Už jeho samotná definícia môže napomôcť smerovaniu rozvoja. Pri spracovaní vychádzajúc z prieskumu a analýzy existujúceho stavu, pri zachovaní princípov všeobecného konsenzu a vzájomnej vyváženosti, považujú za prioritné rozvojové oblasti (Osi) nasledovné tri kľúčové priority rastu:

- **inteligentný rast** ktorý je založený na efektívnych investíciách do vzdelávania, výskumu a inovácií,
- **udržateľný rast**, vďaka prechodu na nízko uhlíkové hospodárstvo a zameranie sa na konkurencieschopné odvetvia priemyslu,
- **inkluzívny rast**, s dôrazom na tvorbu pracovných miest a znižovanie.

K základným predpokladom realizácie stratégie programu patrí:

- integrovaný prístup (kombinovanie investícií, prierezové riešenie problémov)
- majetkové vysporiadanie vlastníckych vzťahov
- dostatočné financovanie prenesených kompetencií štátnej správy na samosprávu zo štátneho rozpočtu.

Pri realizácii stratégie bude zároveň kladený dôraz na rešpektovanie princípov udržateľného rozvoja a podporu synergie medzi ekonomickým, sociálnym a environmentálnym prostredím. Významným faktorom zabezpečenia a zlepšenia kvality sídelného prostredia budú mať aj dopravné projekty vytvárajúce predpoklady inteligentného a inkluzívneho rastu. Udržateľný rast sa zakladá na: ochrane životného prostredia, znížení emisií a zachovaní biologickej rozmanitosti; zavedení efektívnych inteligentných rozvodov elektrickej energie využívajúcich informačné a telekomunikačné technológie.

Významným faktorom inkluzívneho rastu je spokojnosť obyvateľov a ich ochota podieľať sa na ňom. Úzko s tým súvisí rozvoj športu, voľnočasových aktivít, aktívneho trávenia voľného času, relaxu, zábavy, kultúry, umenia. Sú to aktivity, ktoré podporujú kreativnosť a ktoré by boli zohľadňovali potreby všetkých vekových kategórií a boli im súčasne dostupné.



Formulár č. S3

**Zápis o verejnom prerokovaní strategického dokumentu**

**Názov dokumentu:** Program rozvoja obce Galovany

**Pripomienkovanie realizoval:** odborný útvar samosprávy

**Termín pripomienkovania:** .....

**Oznam uverejnený:** ..... **miesto:** .....

**Text dokumentu k dispozícii:** .....

**Spôsob doručenia pripomienok:** .....  
*poštou, do schránky, e-mailom a pod.*

**Priamo oslovené subjekty:** .....  
*komisie...a pod.*

**Pripomienka č. 1**

Text pripomienky: .....

.....

Pripomienka sa týka časti dokumentu: .....

Zaslal: ....., dňa: ....., kontakt: .....

Zdôvodnenie zasielateľa: .....

Vyjadrenie odborného útvaru: .....  
*pripomienku akceptujeme/neakceptujeme....zdôvodnenie odborného útvaru:*

.....

**Pripomienka č. 2, 3 ...n**

sú doložené v prílohe

**Počet pripomienok:** celkový počet: ..... akceptované: .....

**Zápis vypracoval:**.....

meno, funkcia, dňa, podpis



### Časť C – Programová časť

Úlohou programovej časti je premietnuť jednotlivé strategické ciele (zámery) spolu s navrhovanými opatreniami a aktivitami do programovej štruktúry.

Formulár č. P1

#### C-3-1 Hospodárstvo a vedecko-technický rozvoj

<b>Cieľ 3-1-1</b>	<b>Rozvoj územia obce a zvyšovanie kvality života jeho obyvateľov podporovaním malého a stredného podnikania.</b>
Opatrenie 3-1-1-1	Podpora rozvoja obchodných a komerčných služieb v obci.
Aktivity	<ul style="list-style-type: none"><li>- vytvoriť finančné a personálne podmienky pre rozvoj remesiel v obci</li><li>- nadviazať spoluprácu vzdelávacích inštitúcií, obce, podnikateľských subjektov a obyvateľov obce pri výučbe a prezentácii tradičných remesiel</li><li>- podpora rozšírenia služieb pre potreby cestovného ruchu – parkovanie, ubytovanie, stravovanie, obchodná sieť</li></ul>

#### C-3-2 Doprava a komunikácie

<b>Cieľ 3-2-1</b>	<b>Vybudovanie miestnych komunikácií</b>
Opatrenie 3-2-1-1	Výstavba a rekonštrukcia miestnych komunikácií v obci Galovany v lokalitách novo budovanej IBV.
Aktivity	<ul style="list-style-type: none"><li>- zabezpečenie technickej dokumentácie</li><li>- vysporiadanie pozemkov pod komunikáciami</li><li>- výstavba miestnych komunikácií v nových obytných zónach</li><li>- zokruhovanie miestnych komunikácií s cieľom minimalizovať počet slepých ulíc</li></ul>
Opatrenie 3-2-1-2	Úprava dopravnej infraštruktúry a dopravného značenia.
Aktivity	<ul style="list-style-type: none"><li>- realizácia zvislého a vodorovného dopravného značenia na vybudovaných a zrekonštruovaných komunikáciách</li></ul>

<b>Cieľ 3-2-2</b>	<b>Vybudovanie nových chodníkov</b>
Opatrenie 3-2-2-1	Vybudovanie, dostavba a rekonštrukcia chodníkov pre peších popri miestnych komunikáciách a v centrálnej zóne obce.
Aktivity	<ul style="list-style-type: none"><li>- zabezpečenie technickej dokumentácie</li><li>- výstavba chodníkov pozdĺž vybudovaných komunikácií</li><li>- vodorovné dopravné značenie a značenie parkovacích miest</li><li>- dobudovanie chodníkov centrálnej zóny obce</li></ul>

<b>Cieľ 3-2-3</b>	<b>Dobudovanie cyklotrás a cyklochodníkov s prepojením na okolité obce</b>
Opatrenie 3-2-3-1	Dobudovanie cyklistických trás a značení v rámci katastra obce.
Aktivity	<ul style="list-style-type: none"><li>- vysporiadanie záujmových pozemkov</li><li>- realizácia dobudovania (spevnenie chodníkov, odpočívadlá, ...)</li><li>- realizácia cyklistického značenia</li></ul>
Opatrenie 3-2-3-2	Prepojenie vlastných cyklotrás a cyklochodníkov s cyklotrasami okolitých obcí.
Aktivity	<ul style="list-style-type: none"><li>- určenie bodov prepojenia cyklotrás a cyklochodníkov s okolitými obcami</li></ul>



### C-3-3 Technická infraštruktúra a služby

<b>Cieľ 3-3-1</b>	<b>Dobudovanie splaškovej kanalizácie</b>
Opatrenie 3-3-1-1	Dobudovanie vetiev splaškovej kanalizácie.
Aktivity	- zabezpečenie technickej dokumentácie - realizácia dobudovania
Opatrenie 3-3-1-2	Realizácia kanalizačných prípojok.
Aktivity	- zmluva o prípojke s koncovým užívateľom - realizácia prípojky
Opatrenie 3-3-1-3	Napojenie kanalizácie na spoločnú ČOV v obci Svätý Kríž.
Aktivity	- zabezpečenie technickej dokumentácie - realizácia napojenia

<b>Cieľ 3-3-2</b>	<b>Rekonštrukcia budovy Kultúrneho domu</b>
Opatrenie 3-3-2-1	Príprava projektovej a inej dokumentácie rekonštrukcie.
Aktivity	- zabezpečenie technickej dokumentácie / stavebný projekt... - zabezpečenie stavebného povolenia
Opatrenie 3-3-2-2	Materiálne, technické a finančné zabezpečenie rekonštrukcie.
Aktivity	- zabezpečenie finančného krytia - výber dodávateľov materiálu a rekonštrukčných prác
Opatrenie 3-3-2-3	Realizácia rekonštrukcie.
Aktivity	- samotná rekonštrukcia

<b>Cieľ 3-3-3</b>	<b>Dobudovanie chodníkov pre peších popri miestnych komunikáciách</b>
Opatrenie 3-3-3-1	Majetkové vysporiadanie príslušných pozemkov.
Aktivity	- odkúpenie, alebo dlhodobý prenájom pozemkov, ktoré nie sú vo vlastníctve obce a je potrebné ich zabrať pre dobudovanie chodníkov
Opatrenie 3-3-3-2	Materiálne, technické a finančné zabezpečenie.
Aktivity	- zabezpečenie finančného krytia - výber dodávateľov materiálu a rekonštrukčných prác
Opatrenie 3-3-3-3	Realizácia dobudovania chodníkov.
Aktivity	- samotná realizácia

### C-3-4 Sociálna oblasť a zdravotníctvo

<b>Cieľ 3-4-1</b>	<b>Kvalitné poskytovanie sociálnych služieb</b>
Opatrenie 3-4-1-1	Poskytovanie pomoci záujemcom o poberanie sociálnych služieb pri vybavovaní žiadostí a iných náležitostí.
Aktivity	- pomoc a súčinnosť pri vybavovaní poskytovania sociálnych služieb - poskytovanie informácií a poradenstvo v problematike



<b>Cieľ 3-4-2</b>	<b>Zlepšenie dostupnosti zdravotnej starostlivosti</b>
Opatrenie 3-4-2-1	Zabezpečenie návštevy všeobecného lekára aspoň 1krát týždenne do obce.
Aktivity	- zabezpečenie priestorov dočasnej ambulancie pre všeobecného lekára v zrekonštruovanom Kultúrnom dome - zmluvné zabezpečenie všeobecného lekára

### C-3-5Školstvo, kultúra a šport

<b>Cieľ 3-5-1</b>	<b>Kultúra - organizačné zabezpečenie ponuky kultúrnych podujatí</b>
Opatrenie 3-5-1-1	Spracovať kalendár kultúrnych podujatí na celý rok, tento priebežne aktualizovať. Rozšíriť žánrovú ponuku s orientáciou na hodnotný kultúrny prínos.
Aktivity	- personálne a finančné zabezpečenie - spracovanie kalendára kultúrnych podujatí

<b>Cieľ 3-5-2</b>	<b>Šport - trvalé skvalitňovanie vyvázenej ponuky rekreačného športu</b>
Opatrenie 3-5-2-1	Vytváranie materiálnych a finančných podmienok na rozvoj rekreačného športu v obci.
Opatrenie 3-5-2-2	Podpora organizácie športových podujatí regionálneho významu.
Opatrenie 3-5-2-3	Podpora športových aktivít zdravotne postihnutých občanov a seniorov.
Aktivity	- zabezpečenie personálnych kapacít - zabezpečenie materiálno-technického a finančného vybavenia

### C-3-6Životné prostredie

<b>Cieľ 3-6-1</b>	<b>Zvýšenie ekologického a právneho povedomia obyvateľstva</b>
Opatrenie 3-6-1-1	Organizovanie ekologických podujatí zábavnou formou.
Aktivity	- organizovanie detských vedomostných súťaží zameraných na ekológiu - organizovanie tzv. upratovacích dní spojených inou činnosťou podľa záujmu občanov
Opatrenie 3-6-1-2	Organizovanie besied a seminárov s témou životného prostredia aplikovanou na praktický život v obci.
Aktivity	- informovanie občanov o aktuálnych hodnotách kvality vody, pôdy, ovzdušia - organizovanie posedení a besied s témou životného prostredia pre seniorov

<b>Cieľ 3-6-2</b>	<b>Revitalizácia zelene.</b>
Opatrenie 3-6-2-1	Zalesňovanie – výsadba drevín v určených lokalitách katastra obce.
Aktivity	- zvážiť potrebu a účelnosť výsadby nevyužitých plôch vo vlastníctve obce okrasnými, alebo úžitkovými drevinami (kríky, stromy, iná zeleň) - samotná výsadba zelených plôch v centre obce - výsadba novej zelene



## Časť D - Realizačná časť

Realizačná časť je zameraná na popis postupov, ich zabezpečenia formou partnerstva a organizačné zabezpečenie realizácie programu rozvoja obce, systém monitorovania a hodnotenia plnenia programu rozvoja obce s ustanovením merateľných ukazovateľov, vecný a časový harmonogram realizácie programu rozvoja obce formou akčných plánov.

### D-1– Organizačné zabezpečenie realizácie PR obce Galovany

Obec zabezpečuje trvalo udržateľný hospodársky rozvoj, sociálny a územný rozvoj. Obecný úrad v súčinnosti s poslancami obecného zastupiteľstva a zriadenými komisiami pripravuje vízie, stratégie, iniciuje aktivity strategického rozvoja obce, vypracováva program rozvoja, koordinuje spoluprácu na jeho vypracovaní.

Inštitucionálne a organizačné zabezpečenie realizácie akčných plánov obce Galovany, Implementácia PR obce Galovany sa bude realizovať aj prostredníctvom konkrétnych akčných plánov. Akčné plány PR by mali byť priamo napojené na rozpočet obce a zároveň reflektujú jej kompetencie.

Návrh systému riadenia a implementácie akčných plánov PR je nasledovný:

- Obecné zastupiteľstvo monitoruje implementáciu akčných plánov. Posudzuje a schvaľuje návrhy na ich zmenu, alebo doplnenie.
- Realizáciu konkrétnych projektov akčného plánu budú zabezpečovať pracovníci úradu a starosta obce.
- Kontrolným orgánom budú poslanci obce, súčinnosť poskytnú jednotlivé komisie Obecného zastupiteľstva.

Realizácia vyžaduje systematickú prácu, stanovenie priorít, rozloženie financovania, získavanie úverov a cudzích zdrojov, a sledovanie výziev jednotlivých riadiacich orgánov pre eurofondy.

#### D-1-1– Komunikačný plán

Obec bude priebežne informovať o realizácii PR prostredníctvom verejných zasadnutí OZ, ako aj prostredníctvom obecnej internetovej stránky. Priebežne tam budú publikované schválené monitorovacie správy, ktoré boli schválené obecným zastupiteľstvom. V prípravnej fáze monitorovacej správy budú môcť zúčastnené strany pripomienkovať predkladaný materiál.



Formulár č. R1

**Komunikačný plán pre fázu realizácie PR**

P č.	Časový rámec	Miesto konania	Cieľová skupina	Forma	Téma, ciele	Vstupné údaje	Výstupy
1.	11/2022	OcÚ	Poslanci, obyvatelia, neziskové a podnikateľské subjekty	verejné prerokovanie	Prepojenie PR a programového o rozpočtovania	Hodnotiaca a monitorovacia správa plnenia PR, rozpočet na príslušný rok, výročná správa záverečný účet	Návrh štruktúry programové ho rozpočtu
2.	11/2023	OcÚ	Poslanci, obyvatelia, neziskové a podnikateľské subjekty	verejné prerokovanie	Prepojenie PR a programového o rozpočtovania	Hodnotiaca a monitorovacia správa plnenia PR, rozpočet na príslušný rok, výročná správa záverečný účet	Návrh štruktúry programové ho rozpočtu
3.	11/2024	OcÚ	Poslanci, obyvatelia, neziskové a podnikateľské subjekty	verejné prerokovanie	Prepojenie PR a programového o rozpočtovania	Hodnotiaca a monitorovacia správa plnenia PR, rozpočet na príslušný rok, výročná správa záverečný účet	Návrh štruktúry programové ho rozpočtu
4.	11/2025	OcÚ	Poslanci, obyvatelia, neziskové a podnikateľské subjekty	verejné prerokovanie	Prepojenie PR a programového o rozpočtovania	Hodnotiaca a monitorovacia správa plnenia PR, rozpočet na príslušný rok, výročná správa záverečný účet	Návrh štruktúry programové ho rozpočtu
5.	11/2026	OcÚ	Poslanci, obyvatelia, neziskové a podnikateľské subjekty	verejné prerokovanie	Prepojenie PR a programového o rozpočtovania	Hodnotiaca a monitorovacia správa plnenia PR, rozpočet na príslušný rok, výročná správa záverečný účet	Návrh štruktúry programové ho rozpočtu
6.	11/2027	OcÚ	Poslanci, obyvatelia, neziskové a podnikateľské subjekty	verejné prerokovanie	Prepojenie PR a programového o rozpočtovania	Hodnotiaca a monitorovacia správa plnenia PR, rozpočet na príslušný rok, výročná správa záverečný účet	Návrh štruktúry programové ho rozpočtu



### D-1-2– Systém monitorovania a hodnotenia plnenia PR

Medzi kľúčové činnosti a procesy nevyhnutné pre správne zabezpečenie implementáciu PR patria aj monitorovanie a hodnotenie na úrovni programu i jednotlivých akčných plánov. Základom nového strategického prístupu v oblasti monitoringu a hodnotenia pre programové obdobie 2021 – 2027 je dôraz kladený na jasné definovanie cieľov, opatrení, aktivít a orientácia na dosiahnutie požadovaných výsledkov.

#### Formulár č. R5

Plán hodnotenia a monitorovania		
Plán priebežných hodnotení PR na programové obdobie 2021 - 2027		
Typ hodnotenia	Vykonať prvýkrát	Dôvod vykonania/ periodicita
Strategické hodnotenie	najskôr v roku 2022	podľa rozhodnutia obce/koordinátora PR a vzniknutej spoločenskej potreby
Operatívne hodnotenie	v roku 2022, 2023, 2024, 2025, 2026, 2027	podľa potreby
Tematické hodnotenie časti PR	v roku 2022, 2023, 2024, 2025, 2026, 2027	téma hodnotenia identifikovaná ako riziková časť vo výročnej monitorovacej správe za predchádzajúci kalendárny rok
Ad hoc mimoriadne hodnotenie	podľa potreby	pri značnom odklone od stanovených cieľov a doľahnutých hodnôt ukazovateľov, pri návrhu na revíziu PR
Ad hoc hodnotenie celého PR alebo jeho časti	na konci programovacieho obdobia	na základe rozhodnutia starostu/primátora, kontrolného orgánu obce/obce, podnetu poslancov; na základe protokolu NKÚ SR, správy auditu ...a pod.

### D-1-3– Akčný plán

Akčný plán je konkrétny a záväzný harmonogram činností súvisiacich s rozvojom obce v jednotlivých oblastiach sociálno-ekonomického rozvoja, vychádza zo stratégie, je jej logickou súčasťou a realizuje sa prostredníctvom konkrétnych nosných a podporných Projektov. Akčný plán obsahuje záväzky týkajúce sa plnenia jednotlivých úloh ako aj zoznam inštitúcií zodpovedných za ich plnenie, predpokladané zdroje financovania, predpokladané objemy rozpočtov, dopad na rozpočet relevantného subjektu, ako aj stav momentálnej pripravenosti. Súčasťou akčného plánu je predpokladaný časový harmonogram.





## Časť E - Finančná časť

### E-1– Finančný plán programu

Jednou z kľúčových otázok pre realizáciu programu rozvoja je schopnosť obce v priebehu jeho realizácie zaistiť zdroje potrebné na jeho financovanie. Tieto zdroje vznikajú vo viacerých sférach – v súkromnom sektore, verejnej správe, ide tiež o zdroje zahraničné, najmä o prostriedky Európskej únie. Dôležitým zdrojom budú, po dokončení reformy verejnej správy a uskutočnení daňovej reformy, vlastné prostriedky. V dôsledku neexistencie nevyhnutných podkladových údajov pre stanovenie finančného rámca, v ktorom by sa mal program rozvoja v strednodobom horizonte pohybovať, je výška prostriedkov potrebná na realizáciu jednotlivých opatrení a aktivít stanovená len orientačne. Táto časť sa bude konkretizovaná v závislosti od reálneho čerpania finančných príspevkov zo štrukturálnych fondov a možností obecného rozpočtu, (v tis €).

### E-2 - Indikatívny finančný plán PR

Formulár č. R5– Indikatívny rozpočet – sumarizácia

	Rok							Spolu
	2021	2022	2023	2024	2025	2026	2027	
I. Hospodárska politika								tis. €
II. Sociálna politika								tis. €
III. Environmentálna politika								tis. €



### E-3 – Finančný plán podľa programových cieľov a čas. horizontu uskutočnenia

#### E-3-1 Hospodárstvo a vedecko-technický rozvoj

Cieľ 3-1-1		Rozvoj územia obce a zvyšovanie kvality života jeho obyvateľov podporovaním malého a stredného podnikania		
Opatrenie 3-1-1-1		Podpora rozvoja obchodných a komerčných služieb v obci.		
		Predpokladaný rozpočet	Zdroje financovania	Oprávnení žiadateľa
Aktivity	- vytvoriť finančné a personálne podmienky pre rozvoj remesiel v obci - nadviazať spoluprácu vzdelávacích inštitúcií, obce, podnikateľských subjektov a obyvateľov obce pri výučbe a prezentácii tradičných remesiel - podpora rozšírenia služieb pre potreby cestovného ruchu – parkovanie, ubytovanie, stravovanie, obchodná sieť	.... tis. €	rozpočet obce, ŠF EÚ	podnikateľské subjekty, obec

Časový horizont uskutočnenia								
Ciele a opatrenia / Termín uskutočnenia		2021	2022	2023	2024	2025	2026	2027
Cieľ 3-1.1	Rozvoj územia obce a zvyšovanie kvality života jeho obyvateľov podporovaním malého a stredného podnikania.							
Opatrenie 3-1.1.1	Podporovať výučbu a rozvoja tradičných remesiel v obci s orientáciou na prírodné danosti a tradície.							

Poznámky:



Časový horizont uskutočnenia								
Ciele a opatrenia / Termín uskutočnenia		2021	2022	2023	2024	2025	2026	2027
<b>Cieľ 3-1.1</b>	<b>Rozvoj územia obce a zvyšovanie kvality života jeho obyvateľov podporovaním malého a stredného podnikania.</b>							
Opatrenie 3-1.1.1	Podporovať výučbu a rozvoja tradičných remesiel v obci s orientáciou na prírodné danosti a tradície.							

**E-3-2Doprava a komunikácie**

<b>Cieľ 3-2-1</b>		<b>Vybudovanie miestnych komunikácií</b>			
Opatrenie 3-2-1-1		Výstavba a rekonštrukcia miestnych komunikácií v obci Galovany v lokalitách novo budovanej IBV.			
		Predpokladaný rozpočet	Zdroje financovania	Oprávnení žiadateľa	
Aktivity	- zabezpečenie technickej dokumentácie - vysporiadanie pozemkov pod komunikáciami - výstavba miestnych komunikácií v nových obytných zónach - zokruhovanie miestnych komunikácií s cieľom minimalizovať počet slepých ulíc	.... tis. €	rozpočet obce, ŠF EÚ	podnikateľské subjekty, obec	
Opatrenie 3-2-1-2		Úprava dopravnej infraštruktúry a dopravného značenia.			
Aktivity	- realizácia zvislého a vodorovného dopravného značenia	.... tis. €	rozpočet obce, ŠF EÚ	podnikateľské subjekty, obec	
<b>Cieľ 3-2-2</b>		<b>Vybudovanie nových chodníkov</b>			
Opatrenie 3-2-2-1		Vybudovanie, dostavba a rekonštrukcia chodníkov popri miestnych komunikáciách a v centrálnej zóne obce.			
		Predpokladaný rozpočet	Zdroje financovania	Oprávnení žiadateľa	
Aktivity	- vypracovanie technickej dokumentácie - výstavba chodníkov pozdĺž vybudovaných komunikácií - vodorovné dopravné značenie a značenie parkovacích miest - dobudovanie chodníkov centrálnej zóny obce	.... tis. €	rozpočet obce, ŠF EÚ	podnikateľské subjekty, obec	
<b>Cieľ 3-2-3</b>		<b>Dobudovanie cyklotrás a cyklochodníkov s prepojením na okolité obce</b>			
Opatrenie 3-2-3-1		Dobudovanie cyklistických trás a značení v rámci katastra obce.			
		Predpokladaný rozpočet	Zdroje financovania	Oprávnení žiadateľa	



# PROGRAM ROZVOJA OBCE GALOVANY

Na roky 2021 – 2027

Aktivity	- vysporiadanie záujmových pozemkov - realizácia cyklistického značenia	.... tis. €	rozpočet obce, ŠF EÚ	podnikateľské subjekty, obec
Opatrenie 3-2-3-2	Prepojenie vlastných cyklotrás a cyklochodníkov s cyklotrasami okolitých obcí.			
Aktivity	- určenie bodov prepojenia cyklotrás a cyklochodníkov s okolitými obcami	.... tis. €	rozpočet obce, ŠF EÚ	podnikateľské subjekty, obec

Časový horizont uskutočnenia								
Ciele a opatrenia / Termín uskutočnenia		2021	2022	2023	2024	2025	2026	2027
<b>Cieľ 3-2-1</b>	<b>Vybudovanie miestnych komunikácií</b>							
Opatrenie 3-2-1-1	Výstavba a rekonštrukcia miestnych komunikácií v obci Galovany v lokalitách novo budovanej IBV.							
Opatrenie 3-2-1-2	Úprava dopravnej infraštruktúry a dopravného značenia.							
<b>Cieľ 3-2-2</b>	<b>Vybudovanie nových chodníkov</b>							
Opatrenie 3-2-2-1	Vybudovanie, dostavba a rekonštrukcia chodníkov popri miestnych komunikáciách a v centrálnej zóne obce.							
<b>Cieľ 3-2-3</b>	<b>Dobudovanie cyklistických trás a značení v rámci katastra obce.</b>							
Opatrenie 3-2-3-1	Vypracovanie potrebnej dokumentácie.							
Opatrenie 3-2-3-2	Prepojenie vlastných cyklotrás a cyklochodníkov s cyklotrasami okolitých obcí.							

Poznámky:

**E-3-3 Technická infraštruktúra a služby**

<b>Cieľ 3-3-1</b>		<b>Dobudovanie splaškovej kanalizácie</b>		
Opatrenie 3-3-1-1		Dobudovanie vetiev splaškovej kanalizácie.		
		<b>Predpokladaný rozpočet</b>	<b>Zdroje financovania</b>	<b>Oprávnení žiadatelia</b>
Aktivity	- zabezpečenie technickej dokumentácie - realizácia dobudovania	.... tis. €	rozpočet obce, ŠF EÚ	podnikateľské subjekty, obec
Opatrenie 3-3-1-2		Realizácia kanalizačných prípojok.		
Aktivity	- zmluva o prípojke s koncovým užívateľom - realizácia prípojky	.... tis. €	rozpočet obce, ŠF EÚ	podnikateľské subjekty, obec
Opatrenie 3-3-1-3		Napojenie kanalizácie na spoločnú ČOV v obci Svätý Kríž.		
Aktivity	- zabezpečenie technickej dokumentácie - realizácia napojenia	.... tis. €	rozpočet obce, ŠF EÚ	podnikateľské subjekty, obec
<b>Cieľ 3-3-2</b>		<b>Rekonštrukcia budovy Kultúrneho domu</b>		
Opatrenie 3-3-2-1		Príprava projektovej a inej dokumentácie rekonštrukcie.		
		<b>Predpokladaný rozpočet</b>	<b>Zdroje financovania</b>	<b>Oprávnení žiadatelia</b>
Aktivity	- zabezpečenie technickej dokumentácie / stavebný projekt... - zabezpečenie stavebného povolenia	.... tis. €	rozpočet obce, ŠF EÚ	podnikateľské subjekty, obec
Opatrenie 3-3-2-2		Materiálne, technické a finančné zabezpečenie rekonštrukcie.		
Aktivity	- zabezpečenie finančného krytia - výber dodávateľov materiálu a rekonštrukčných prác	.... tis. €	rozpočet obce, ŠF EÚ	podnikateľské subjekty, obec
Opatrenie 3-3-2-3		Realizácia rekonštrukcie.		
Aktivity	- samotná rekonštrukcia	.... tis. €	rozpočet obce, ŠF EÚ	podnikateľské subjekty, obec
<b>Cieľ 3-3-3</b>		<b>Dobudovanie chodníkov pre peších popri miestnych komunikáciách</b>		
Opatrenie 3-3-3-1		Majetkové vysporiadanie príslušných pozemkov.		
		<b>Predpokladaný rozpočet</b>	<b>Zdroje financovania</b>	<b>Oprávnení žiadatelia</b>



# PROGRAM ROZVOJA OBCE GALOVANY

Na roky 2021 – 2027

Aktivita	- odkúpenie, alebo dlhodobý prenájom pozemkov, ktoré nie sú vo vlastníctve obce a je potrebné ich zabráť pre dobudovanie chodníkov	.... tis. €	rozpočet obce, ŠF EÚ	podnikateľské subjekty, obec
Opatrenie 3-3-3-2		Materiálne, technické a finančné zabezpečenie rekonštrukcie.		
Aktivita	- zabezpečenie finančného krytia - výber dodávateľov materiálu a rekonštrukčných prác	.... tis. €	rozpočet obce, ŠF EÚ	podnikateľské subjekty, obec
Opatrenie 3-3-3-3		Realizácia dobudovania chodníkov.		
Aktivita	- samotná realizácia	.... tis. €	rozpočet obce, ŠF EÚ	podnikateľské subjekty, obec

Časový horizont uskutočnenia								
Ciele a opatrenia / Termín uskutočnenia		2021	2022	2023	2024	2025	2026	2027
<b>Cieľ 3-3-1</b>	<b>Dobudovanie splaškovej kanalizácie</b>							
Opatrenie 3-3-1-1	Dobudovanie vetiev splaškovej kanalizácie.							
Opatrenie 3-3-1-2	Realizácia kanalizačných prípojok.							
Opatrenie 3-3-1-3	Napojenie kanalizácie na spoločnú ČOV v obci Svätý Kríž.							
<b>Cieľ 3-3-2</b>	<b>Rekonštrukcia budovy Kultúrneho domu</b>							
Opatrenie 3-3-2-1	Príprava projektovej a inej dokumentácie rekonštrukcie.							
Opatrenie 3-3-2-2	Materiálne, technické a finančné zabezpečenie rekonštrukcie.							
Opatrenie 3-3-2-3	Realizácia rekonštrukcie.							
<b>Cieľ 3-3-3</b>	<b>Dobudovanie chodníkov pre peších popri miestnych komunikáciách</b>							
Opatrenie 3-3-3-1	Majetkové vysporiadanie príslušných pozemkov.							
Opatrenie 3-3-3-2	Materiálne, technické a finančné zabezpečenie rekonštrukcie.							
Opatrenie 3-3-3-3	Realizácia dobudovania chodníkov.							

Poznámky:



### E-3-4 Sociálna oblasť a zdravotníctvo

<b>Cieľ 3-4-1</b>		<b>Kvalitné poskytovanie sociálnych služieb</b>		
Opatrenie 3-4-1-1		Poskytovanie pomoci záujemcom o poberanie sociálnych služieb pri vybavovaní žiadostí a iných náležitostí.		
		<b>Predpokladaný rozpočet</b>	<b>Zdroje financovania</b>	<b>Oprávnení žiadateľa</b>
Aktivity	- pomoc a súčinnosť pri vybavovaní poskytovania sociálnych služieb - poskytovanie informácií a poradenstvo v problematike	.... tis. €	rozpočet obce, ŠF EÚ	podnikateľské subjekty, obec
<b>Cieľ 3-4-2</b>		<b>Zlepšenie dostupnosti zdravotnej starostlivosti</b>		
Opatrenie 3-4-2-1		Zabezpečenie návštevy všeobecného lekára aspoň 1krát týždenne do obce.		
		<b>Predpokladaný rozpočet</b>	<b>Zdroje financovania</b>	<b>Oprávnení žiadateľa</b>
Aktivity	- zabezpečenie priestorov dočasnej ambulancie pre všeobecného lekára v zrekonštruovanom Kultúrnom dome - zmluvné zabezpečenie všeobecného lekára	.... tis. €	rozpočet obce, ŠF EÚ	podnikateľské subjekty, obec

Časový horizont uskutočnenia								
Ciele a opatrenia / Termín uskutočnenia		2021	2022	2023	2024	2025	2026	2027
<b>Cieľ 3-4-1</b>	<b>Kvalitné poskytovanie sociálnych služieb</b>							
Opatrenie 3-4-1-1	Poskytovanie pomoci záujemcom o poberanie sociálnych služieb pri vybavovaní žiadostí a iných náležitostí.							
<b>Cieľ 3-4-2</b>	<b>Zlepšenie dostupnosti zdravotnej starostlivosti</b>							
Opatrenie 3-4-2-1	Zabezpečenie návštevy všeobecného lekára aspoň 1krát týždenne do obce.							

Poznámky:

Časový horizont uskutočnenia								
Ciele a opatrenia / Termín uskutočnenia		2021	2022	2023	2024	2025	2026	2027
<b>Cieľ 3-1.1</b>	<b>Rozvoj územia obce a zvyšovanie kvality života jeho obyvateľov podporovaním malého a stredného podnikania.</b>							
Opatrenie 3-1.1.1	Podporovať výučbu a rozvoja tradičných remesiel v obci s orientáciou na prírodné danosti a tradície.							



### E-3-5Školstvo, kultúra a šport

Cieľ 3-5-1		Kultúra - organizačné zabezpečenie ponuky kultúrnych podujatí		
Opatrenie 3-5-1-1		Spracovať kalendár kultúrnych podujatí na celý rok, tento priebežne aktualizovať. Rozšíriť žánrovú ponuku s orientáciou na hodnotný kultúrny prínos.		
		Predpokladaný rozpočet	Zdroje financovania	Oprávnení žiadatelia
Aktivity	- personálne a finančné zabezpečenie - spracovanie kalendára kultúrnych podujatí	.... tis. €	rozpočet obce, ŠF EÚ	podnikateľské subjekty, obec
Cieľ 3-5-2		Šport - trvalé skvalitňovanie vyváženej ponuky rekreačného športu		
Opatrenie 3-5-2-1		Vytváranie materiálnych a finančných podmienok na rozvoj rekreačného športu v obci.		
Opatrenie 3-5-2-2		Podpora organizácie športových podujatí regionálneho významu.		
Opatrenie 3-5-2-3		Podpora športových aktivít zdravotne postihnutých občanov a seniorov.		
		Predpokladaný rozpočet	Zdroje financovania	Oprávnení žiadatelia
Aktivity	- zabezpečenie personálnych kapacít - zabezpečenie materiálno-technického a finančného vybavenia	.... tis. €	rozpočet obce, ŠF EÚ	podnikateľské subjekty, obec

Časový horizont uskutočnenia								
Ciele a opatrenia / Termín uskutočnenia		2021	2022	2023	2024	2025	2026	2027
Cieľ 3-1.1	Rozvoj územia obce a zvyšovanie kvality života jeho obyvateľov podporovaním malého a stredného podnikania.							
Opatrenie 3-1.1.1	Podporovať výučbu a rozvoja tradičných remesiel v obci s orientáciou na prírodné danosti a tradície.							

Poznámky:





## E-3-6 Životné prostredie

Cieľ 3-6-1		Zvýšenie ekologického a právneho povedomia obyvateľstva		
Opatrenie 3-6-1-1		Organizovanie ekologických podujatí zábavnou formou.		
		Predpokladaný rozpočet	Zdroje financovania	Oprávnení žiadatelia
Aktivity	- organizovanie detských vedomostných súťaží zameraných na ekológiu - organizovanie tzv. upratovacích dní spojených inou činnosťou podľa záujmu občanov	.... tis. €	rozpočet obce, ŠF EÚ	podnikateľské subjekty, obec
Opatrenie 3-6-1-2		Organizovanie besied a seminárov s témou životného prostredia aplikovanou na praktický život v obci.		
Aktivity	- informovanie občanov o aktuálnych hodnotách kvality vody, pôdy, ovzdušia - organizovanie posedení a besied s témou životného prostredia pre seniorov	.... tis. €	rozpočet obce, ŠF EÚ	podnikateľské subjekty, obec
Cieľ 3-6-2		Revitalizácia zelene.		
Opatrenie 3-6-2-1		Zalesňovanie – výsadba drevín v určených lokalitách katastra obce.		
		Predpokladaný rozpočet	Zdroje financovania	Oprávnení žiadatelia
Aktivity	- zväziť potrebu a účelnosť výsadby nevyužitých plôch vo vlastníctve obce okrasnými, alebo úžitkovými drevinami (kríky, stromy, iná zeleň) - samotná výsadba zelených plôch v centre obce - výsadba novej zelene	.... tis. €	rozpočet obce, ŠF EÚ	podnikateľské subjekty, obec

Časový horizont uskutočnenia									
Ciele a opatrenia / Termín uskutočnenia		2021	2022	2023	2024	2025	2026	2027	
Cieľ 3-6-1		Zvýšenie ekologického a právneho povedomia obyvateľstva							
Opatrenie 3-6-1-1	Organizovanie ekologických podujatí zábavnou formou.								
Opatrenie 3-6-1-2	Organizovanie besied a seminárov s témou životného prostredia aplikovanou na praktický život v obci.								
Cieľ 3-6-2		Revitalizácia zelene.							
Opatrenie 3-6-2-1	Zalesňovanie – výsadba drevín v určených lokalitách katastra obce.								



## Záver

PR obce Galovany je strategický strednodobý dokument, ktorý určuje víziu rozvoja obce, prioritné rozvojové oblasti a strategické ciele ich naplnenia. Tento dokument je základným východiskom pre spracovanie ďalších materiálov rozvoja jednotlivých oblastí života obce. PR je otvoreným dokumentom, ktorý bude vyhodnocovaný a aktualizovaný na zasadnutiach obecného zastupiteľstva podľa potreby.

Predmetný PR obce Galovany bol schválený na zasadnutí obecného zastupiteľstva.

09.06.2021

dňa: ..... VZN č. ....

09.06.2021

V Galovanoch .....

SIGNET

SIGNET

.....  
pečiatka obce starosta obce  
Miroslav Kubáň



## Povinné prílohy PR

### Príloha č. 1- Zoznam členov riadiaceho tímu, pracovných skupín a partnerov zapojených do spracovania PR:

Člen riadiaceho tímu:

-----

-----

-----

-----

-----

-----

-----

-----

-----



## Príloha č. 2 - Zoznam informačných zdrojov použitých v PR (východiskové strategické a koncepcné dokumenty, súvisiaca legislatíva)

- Zákon č. 539/2008 Z.z. o podpore regionálneho rozvoja, v znení n.p.
- Zákon č. 369/1990 Z.z. o obecnom zriadení, v znení n.p.
- Zákon č. 303/1995 Z.z. o rozpočtových pravidlách, v znení n.p.
- Zákon č. 482/2003 Z.z. o štátnej pokladnici.
- Partnerská dohoda
- Pozičný dokument Európskej komisie k Partnerskej dohode a programom SR na roky 2014 - 2020
- Stratégia financovania Európskych štrukturálnych a investičných fondov pre programové obdobie 2014 - 2020
- 4. Integrovaný regionálny operačný program „IROP“
- Program hospodárskeho rozvoja a sociálneho rozvoja samosprávneho kraja (PR ŽSK),
- Koncepcia územného rozvoja Slovenska 2001, aktualizácia 2010,
- UPSVAR, Štatistiky Úradu práce, sociálnych vecí a rodiny 1999 – 2004.
- Interné materiály obce Galovany.
- <http://www.statistics.sk/mosmis/run.html>
- <http://slovak.statistics.sk>
- <http://www.mesa10.sk>

## Príloha č. 3 - Zoznam skratiek použitých v PR

ČOV	- Čistička odpadových vôd
DSO	- Drobný stavebný odpad
HDP	- Hrubý domáci produkt
IBV	- Individuálna bytová výstavba
JRD	- Jednotné roľnícke družstvo
KD	- Kultúrny dom
KO	- Komunálny odpad
m n.m.	- metrov nad morom
MNV	- Miestny národný výbor
OcÚ	- Obecný úrad
OZ	- Obecné zastupiteľstvo
PHRS	- Plán hospodárskeho a sociálneho rozvoja
RK	- Rímsko Katolícka
SAD	- Slovenská autobusová doprava
SEVAK	- Severoslovenské vodárne a kanalizácie
SWOT	- anglická skratka analýzy silných a slabých stránok, zároveň príležitostí a rizík ( <b>S</b> trengths) / ( <b>W</b> eaknesses) - ( <b>O</b> pportunities) / ( <b>T</b> hreats) definícia na strane č.18
ŠF EÚ	- Štruktúrovaný fond Európskej únie
ŠJ	- Školská jedáleň
ŠKD	- Školský klub detí
TKO	- Tuhý komunálny odpad
VZN	- Všeobecne záväzné nariadenie
ZOS	- Zariadenie opatrovateľskej služby
ZPS	- Zariadenie pre seniorov
ŽSK	- Žilinský samosprávny kraj



#### **Príloha č. 4 - Akčný plán na daný rozpočtový rok s výhľadom na 2 roky (x+2)**

#### **Príloha č. 5 - Dohoda o partnerstve**

Obecné zastupiteľstvo kontroluje dosahovanie stanovených cieľov PR obce Galovany. Pravidelne sleduje a hodnotí výsledky implementácie PR. Orgány a inštitúcie štátnej správy všetkých oblastí spoločensko-ekonomického a kultúrneho života, ktoré realizáciou svojich rozvojových aktivít prispievajú k napĺňaniu cieľov PR obce a vstupujú do partnerstiev územnej spolupráce. Podnikateľské subjekty, združenia podnikateľských subjektov, zamestnávateľia – koordinujúce aktivity na napĺňanie cieľov PR a vstupujúce do partnerstiev na mimo sektorovej báze, podnikateľský subjekt – samospráva – tretí sektor. Záujmové spolky a združenia, občianske združenia – realizujúci svoje rozvojové aktivity v koordinácii s obcou Galovany, v súlade s opatreniami a aktivitami PR obce Galovany, podporujúcimi vyvážený regionálny rozvoj územia obce.

Ostatní sociálno-ekonomickí partneri – podieľajúcich sa na realizovaní akčných plánov v súlade s PR obce Galovany na roky 2021 - 2027.